

# **MOBILIDADE OCUPACIONAL E RAÇA: ORIGENS, DESTINOS E RISCOS DOS AFRO-BRASILEIROS \***

**Alexandre Pinto**<sup>1</sup>

**Marcelo Neri**<sup>2</sup>

## **1. Visão Geral**

Este artigo analisa a mobilidade ocupacional dos afro-brasileiros vis a vis àquela observada no restante da sociedade brasileira. Em particular, o trabalho examina até que ponto os empregados negros tendem a se tornar futuros empregadores ou futuros desempregados. Dito de outra maneira, a pergunta é se a tendência relativa deste grupo racial é prosperar, reduzindo as disparidades raciais observadas; ou regredir, ampliando-as.

Mais formalmente, a análise das probabilidades de transição entre diferentes posições na ocupação fornecem indicadores da mobilidade da qualidade do trabalho exercido pelos negros. Estas probabilidades de transição podem ser calculadas para diferentes grupos raciais a partir de perguntas retrospectivas constantes do suplemento especial da Pesquisa Mensal do Emprego (PME) realizado em 1996 sobre as posições na ocupação exercidas em 1991 e em 1996. Em outras palavras, acompanhamos a trajetória de indivíduos (20 anos ou mais em 1996) específicos de diferentes raças entre diferentes segmentos do mercado de trabalho por intervalos de cinco anos. Desta forma, podemos inferir sobre a dinâmica ocupacional a nível individual, incluindo não só os seus destinos, como também a sua origem ocupacional de indivíduos de diferentes grupos raciais.

O primeiro passo do artigo é quantificar o risco inerente às atividades ocupacionais por grupo racial. Em particular, buscamos quantificar a extensão do risco ocupacional dos afro-brasileiros em diferentes posições na ocupação através do cálculo das probabilidades de saída destas respectivas posições na ocupação.

---

\* Este trabalho foi apresentado no XIV Simpósio Nacional de Probabilidade e Estatística (SINAPE). Agradecemos a Mabel Cristina pela assistência de pesquisa e a Denise Britz pelos comentários e sugestões. Os erros remanescentes são de nossa inteira responsabilidade.

Este trabalho corresponde a parte da monografia do primeiro autor.

<sup>1</sup> IBRE / FGV.

<sup>2</sup> EPGE / FGV e IBRE / FGV.

O passo seguinte aplica a chamada análise de correspondência, uma técnica multivariada desenvolvida para entender o relacionamento existente entre variáveis qualitativas categóricas, nos permitindo visualizar como pontos em espaços vetoriais de dimensão mais baixa. Aplicamos esta técnica multivariada fatorial para agregar as categorias das nossas principais variáveis: dois grupos raciais e três grupos ocupacionais, respectivamente. Esta agregação racial e ocupacional se faz necessária em função do baixo número de observações constantes no suplemento da PME.

A seguir mensuramos a intensidade dos fluxos de indivíduos de diferentes grupos raciais entrando e saindo de diversos status ocupacionais a partir de diferentes origens e em direção a diferentes destinos através de matrizes de probabilidades de transição. Traçamos dois tipos de matrizes de transição para cada um dos dois grupos raciais analisados, os afro-brasileiros (negros e pardos) e os não afro-brasileiros (brancos e amarelos). A primeira classificação ocupacional consta de 9 posições na ocupação ou desocupação e o segundo agrega a partir da análise de correspondência estes nove grupos em três categorias ocupacionais mais abrangentes.

No último estágio passamos a uma análise multivariada baseada em regressões logísticas, da importância do quesito raça na determinação de movimentos ocupacionais. Procuramos distinguir as principais características raciais das atividades bem e mal sucedidas uma vez controlada por outras variáveis de interesse como a posse de capital humano (escolaridade do indivíduo, do pai e da mãe, qualidade da educação e experiência aproximada por idade), a natureza da inserção produtiva (região, setor de atividade e acesso a novas tecnologias) e outros atributos pessoais (sexo, posição na família e religião). Esta análise nos permite isolar o papel desempenhado por atributos raciais no desempenho das atividades e direcionar políticas que visem elevar o status ocupacional dos afro-brasileiros.

O trabalho está organizado nesta introdução, numa conclusão e mais quatro seções centrais, a saber: na segunda seção empreendemos uma análise de correspondência com vistas a agregar as categorias raciais e ocupacionais. Na terceira seção quantificamos as origens e destinos ocupacionais através de matrizes de probabilidades de transição dos dois grupos raciais em questão. Na quarta seção analisamos o papel do quesito raça na explicação destas transições uma vez controlado pelos principais atributos sócio-econômicos

e de inserção produtiva. As principais conclusões do trabalho são resumidas na última seção que pode ser utilizada como um sumário executivo.

## **2. Análise Quantitativa dos Fluxos**

O objetivo essencialmente dinâmico deste artigo torna imprescindível a utilização de informações longitudinais a nível individual. A cada período de tempo um grande número de ocupações está surgindo e outras tantas estão tendo as suas atividades terminadas. Neste contexto, a análise pura e simples da evolução da sub-divisão ocupacional esconde a forte mobilidade existente<sup>3</sup>.

A análise se beneficiará da possibilidade oferecida pelo Suplemento da Pesquisa Mensal do Emprego (PME) de acompanhar os mesmos domicílios - e , portanto, potencialmente os mesmos indivíduos - por intervalos de cinco anos. O nosso objetivo é mensurar os fluxos de indivíduos entrando e saindo de diferentes posições na ocupação a partir de diferentes origens e em direção a diferentes destinos, como indicativas da intensidade dos processos de ascensão e decadência ocupacional dos afro-brasileiros. O instrumento básico de análise a ser utilizado na quantificação destes fluxos são matrizes de probabilidades de transição.

### **2.1. Breve descrição dos dados**

A pesquisa mensal do Emprego é realizada nas seis principais regiões metropolitanas brasileiras pelo IBGE. Ela cobre em média 40.000 domicílios mensalmente desde 1980. Essa pesquisa também possui detalhadas características pessoais e ocupacionais de todos os membros dos domicílios . A PME replica o esquema de amostragem da US Current Population Survey (CPS) visando coletar informações do mesmo domicílio por oito vezes durante um período de 16 meses. Mais especificamente, a PME tenta coletar informação do mesmo domicílio durante os meses  $t, t+1, t+2, t+3, t+12, t+13, t+14, t+15$ . Essa característica de painel rotativo irá nos permitir estimar a frequência de movimentos para dentro e para fora de diferentes estados ocupacionais.

Os temas do associativismo, participação e representação de interesses e mobilidade social foram objeto de investigação do suplemento da Pesquisa Mensal de Emprego (PME)

realizado em abril de 1996. Nessa pesquisa encontramos ainda quesitos relativos a raça, religião, acesso a novos conhecimentos, status educacional dos pais e perguntas atuais e retrospectivas sobre posição na ocupação em 1991 e 1996. Em nossa análise foram considerados apenas os indivíduos que tinham 20 anos de idade ou mais. Este conjunto de quesitos nos fornece uma posição privilegiada para isolar as relações entre mobilidade ocupacional e raça. Simultaneamente é possível medir mobilidade para intervalos de tempo mais longos do que o esquema rotativo usual da PME. A maior desvantagem deste suplemento é o seu baixo número de observações pois só foi aplicado a um mês.

O tema proposto: “Origens, Riscos e Destinos dos Afro-brasileiros”, tem como principais variáveis a raça dos indivíduos e suas relações com transições entre grupos de posição na ocupação.

O IBGE tem utilizado uma classificação de natureza demográfica simplificada, com cinco categorias raciais possíveis: branca, preta, parda, amarela e indígena, e para os grupos de posição na ocupação e na desocupação definimos: empregado com carteira, sem carteira, funcionário público, não remunerado, conta própria, empregador, desempregado e inativos. A utilização destas classificações permitem guardar relações de compatibilidade com o restante da literatura.

## **2.2. Matrizes de Probabilidades de Transição**

Uma matriz de probabilidade de transição apresenta as probabilidades de um certo indivíduo estar nas diferentes posições na ocupação, condicionada a posição na ocupação no período anterior. Por exemplo, a tabela 2A demonstra que um trabalhador negro que era sem carteira em 1991 apresentou em média 28.11% de probabilidade de se tornar um com carteira cinco anos mais tarde.

A intensidade relativa dos fluxos existentes entre diferentes estados de origem e de destino pode ser observada através das células fora da diagonal da matriz. Enquanto, os valores na diagonal da matriz captam o grau de inércia de cada estado. A análise das matrizes de probabilidade pode ser dividida em três níveis, a saber:

**Análise Linha (destino):** permite analisar a probabilidade de mudança de uma dada posição inicial para todas as outras demais posições na ocupação. Como exemplo, vale citar

---

<sup>3</sup> Por exemplo, o número absoluto de empresas pode ser manter constante com um grande fluxo de

que através dessa análise pode-se quantificar os movimentos dos conta-própria que se tornaram empregadores, isto é, nascimento de microempresas empregadoras.

**Análise Coluna (origem):** permite captar qual é a origem das diversas posições na ocupação. Como exemplo, podemos verificar em que medida os empregadores tendem a se tornar desempregados, isto é uma modalidade de encerramento de pequenos negócios.

**Análise Diagonal (risco ocupacional):** capta o grau de absorção de cada estado. Por exemplo, a partir do complemento desta probabilidades podemos verificar qual é o risco ocupacional das atividades microempresarias.

### **2.3. Risco ocupacional dos negros e brancos.**

Em função da alta dimensionalidade do problema a mão, vamos nos restringir nesse estágio á análise comparativa entre os negros e brancos dos elementos da diagonal da matriz de transição.

Os números grandes das tabelas 2A e 2B apresentam as estimativas das probabilidades de transição dos indivíduos nos grupos raciais em questão de manter sua posição inicial durante o período de cinco anos analisado. Os números pequenos apresentam os erros padrões das estimativas.

A análise destas tabelas nos permite verificar qual a probabilidade de um trabalhador manter a sua posição na ocupação. Podemos fazer uma leitura desta variável como representativa do risco da posição na ocupação. Por exemplo, comparar as probabilidades de trabalhadores negros e os brancos de continuar na ocupação de conta-própria.

Podemos classificar os trabalhadores que mantêm sua posição inicial na ocupação em três grupos básicos:

(i) maiores probabilidades de manutenção do status inicial dos negros em relação aos brancos foram encontrados nas seguintes posições na ocupação: trabalhadores sem carteira (38.94% contra 32.86%), os conta próprias (63.92% contra 61.50%). Como veremos adiante as duas probabilidades iniciais constituem estados em geral precários. É interessante ressaltar que o fato destes estados precários apresentarem uma alta taxa de mudança tende a atenuar as suas conseqüências em termos de bem estar social<sup>4</sup>. Em outras palavras, quando

---

empresas entrando e saindo das atividades produtivas.

<sup>4</sup> A literatura reconhece que as conseqüências de uma dada taxa de desemprego são aliviadas por uma baixa duração do desemprego. Embora, deva-se ressaltar que grande parte dos desempregados migram para

não se pode piorar, o atributo risco deve ser visto como uma qualidade. É justamente nesses estados precários que se apresentam mais absorventes para os negros . A exceção se refere aos desempregados negros, que apresentam uma menor probabilidade de permanência (8.08%) que os desempregados brancos (9.64%). Entretanto, a literatura observa resultados semelhantes para a relação entre duração do desemprego e educação. A interpretação usual é que trabalhadores pobres não se podem dar ao luxo de ficarem desempregados.

(ii) Menores probabilidades de manutenção do status inicial dos negros em relação aos brancos foram encontrados nas seguintes posições na ocupação: trabalhadores com carteira (65.73% contra 68,65%), funcionários públicos (74.88% contra 75.5%) e os empregadores (29.55% contra 57.25%). Cabe lembrar, que estes estágios aonde os negros apresentam a menor taxa de permanência são considerados os mais nobres.

(iii) Finalmente, as probabilidades de permanência nas demais posições na ocupação não pode ser ordenadas pela combinação e proximidade das estimativas pontuais e/ou pelo alto erro padrão das estimativas. Nesse grupo incluímos os trabalhadores não remunerados, e inativos<sup>5</sup>.

O passo seguinte é agregar os diversos estados de ocupação e desocupação analisados em categorias mais abrangentes afim de aumentar a precisão das estimativas e simultaneamente diminuir a dimensionalidade do problema em questão, principalmente quando olhamos para pontos fora da diagonal das matrizes de transição. Outra função da análise de correspondência será testar a validade dos grupos raciais assumidos. Em particular, se os pardos devem se alinhar aos brancos ou aos negros perfazendo o grupo “afro-brasileiro”.

---

a inatividade (%). Tal estatística pode ser interpretada como uma medida do fenômeno do trabalhador desencorajado..

<sup>5</sup> O inativo é de difícil análise pois engloba tanto o fenômeno do trabalhador desencorajado como pessoas que estão fora da oferta de trabalho por opção ou idade (estudantes e aposentados).

### **3. A Análise de Correspondência por Raça e Posição na ocupação**

Freqüentemente pesquisadores vêm-se perante a grandes massas de dados que necessitam de análise e interpretação, para que se possa obter algum conhecimento adicional sobre o fenômeno da pesquisa. Com base no Suplemento da Pesquisa Mensal de Emprego, as tabelas 3A e 3G apresentam as freqüências de variáveis com características sócio econômicas.

O objetivo desta seção será averiguar o comportamento destes conjuntos de dados. Será que existe semelhança entre os grupos raciais, ou dos grupos de posição na ocupação? Para tentar responder tais questões, foi necessário recorrer a Análise de Correspondência, uma técnica multivariada desenvolvida para a entender o relacionamento existente entre variáveis qualitativas (ou categóricas), nos permitindo visualizar graficamente as linhas e as colunas de uma tabela de contingência como pontos em espaços vetoriais de dimensão mais baixa. Utilizou-se um aplicativo do Microsoft Excel para análise de dados denominado XLSTAT (disponível em versão demo no endereço [www.xlstat.com](http://www.xlstat.com)), para aplicar a técnica de Análise de Correspondência às informações do Suplemento da PME. O XLSTAT fornece uma matriz de cruzamentos entre as variáveis de interesse, denominada de Quadro de Burt, na qual cada célula representa o número de indivíduos que responderam conjuntamente ao item *i* e *j*, apresenta também a contribuição percentual dos valores à variância total para cada fator, a contribuição relativa de cada variável a cada um dos fatores em estudo, a contribuição absoluta de cada variável juntamente com os pesos de cada categoria e os gráficos com 2 dimensões dos pontos representados pelas categorias onde cada eixo é representado por um determinado fator.

Como em toda técnica multivariada fatorial, necessitaremos também em Análise de Correspondências dar uma “interpretação” para os eixos que representam a nuvem de pontos em um sistema de dimensão menor que aqueles em que os dados estão representados.

#### **3.1 – Grupos raciais e características sócio econômicas**

Inicialmente, devemos testar a hipótese de independência entre as variáveis: características sócio econômicas e os grupos raciais, pois a utilização da técnica referida só

faz sentido quando existe dependência entre as variáveis. O Apêndice I - tabela 3B - fornece o teste, e verificamos que a hipótese de independência deve ser rejeitada.

### **3.1.1 – A inércia e a escolha dos fatores**

A inércia de um conjunto de pontos em relação a um eixo é a dispersão desse conjunto de pontos relativamente ao eixo, ou seja, é a soma dos quadrados das distâncias de cada ponto ao referido eixo, na análise de correspondência, é aplicado a distância do qui-quadrado.

Foi considerado apenas o fator 1 para análise, dado que explica cerca de 89.12% da variabilidade (inércia) total do conjunto de dados tabela 3A. Com isso, temos uma boa representação dos pontos no plano principal.

### **3.1.2 –Análise do Fatores e interpretação dos eixos**

A motivação das técnica fatoriais é que a nuvem de pontos, da qual queremos uma descrição, não se espalha igualmente em todas as direções no espaço formando uma “hiperbola” mas, ao contrário, tem uma forma própria definindo um padrão desses pontos no espaço, ou seja, quanto mais próximos mais parecidos. Na prática estaremos interessados em uma representação dessa nuvem de pontos em um espaço bi-dimensional onde poderemos vê-las com mais facilidade.

Verificamos que as maiores contribuições (tabelas 3B e 3C) para a inércia do 1º fator (ou eixo) foram: *nas colunas* – brancos (43,16%), pardos (43,03%) e pretos (12,51%), esses três pontos respondem por 98,70% da variabilidade explicada pelo 1º fator; *nas linhas* – Salvador(15,30%), Porto Alegre (15,29%), ser pobre (9,62%), nível educacional superior (8,8%), Recife(7,2%), São Paulo(5,53%), não pobre (3,97%), mãe analfabeta (3,09%), analfabeto (3,02%), mãe com 2º grau (2,72%), 1º grau (2,48%), pai analfabeto(2,47%), pai com 2º grau, mãe com nível superior (1,74%), respondendo esses 15 pontos por 86,59% da variabilidade explicada pelo 1º fator.

Observando o gráfico representativo da projeção dos pontos no plano principal (gráficos 1, 2 ), identificamos dois grupos de perfis: um formado pelos pardos, pretos e indígenas, pessoas com níveis educacionais baixo como também seus pais e pobres, o outro



grupo formado pelos brancos e amarelos, apresentando níveis educacionais melhores e não pobres, o eixo pode ser interpretado como: renda e educação.

### **3.2 – Grupos de posição na ocupação e característica sócio econômicas**

Para esse conjunto de dados apresentou uma estrutura de dependência entre as variáveis (teste de qui-quadrado constante do Apêndice I – tabela 3H), o qual tentarei descrever através da Análise de Correspondências, ou seja, a resposta procurada será verificar a formação de possíveis grupos dentre os ocupados (empregador, conta própria, não remunerado, com carteira, sem carteira e funcionário público).

#### **3.2.1. – A inércia e a escolha dos fatores**

Podemos verificar que os 2 primeiros fatores fornecidos pela Análise de Correspondências explicam 80% da variabilidade (inércia) total do conjunto de dados (tabela 3D).

#### **3.2.2 – Análise do Fatores e interpretação dos eixos**

Verificamos que as maiores contribuições ( tabela 3E e tabela 3F) para a inércia no 1º fator foram: nas colunas – funcionários públicos em 1996 (82,11%), empregador sem carteira em 1996 (8,21%), e empregados com carteira (6,41%), esses pontos são responsáveis por 96,75% da explicação da variabilidade da inércia no fator 1; linhas – outros setores de atividade (47,44%), nível superior (9,63), indústria (4,96%), curso técnico (4,53%), 1º grau (4,42%), comércio (2,99), sindicalizado (2,76%), pobre (2,42%) e construção civil (2,27%), sendo esses pontos responsáveis por 81,43% da inércia do 1º eixo.

Considerando o 2º fator, as maiores contribuições foram feitas por: colunas – conta própria em 1996 (52,57%) e empregado com carteira (39,98), sendo esses pontos responsáveis por 92,55% da inércia do 2º fator; linhas – indústria (21,37%), indivíduos sindicalizados (16,55%), não sindicalizados (5,3%), outros setores de atividade (5,08%), 1º grau incompleto (4,46%), construção civil (4,3319%), analfabeto (4,3314%), pobres (3,29%), sendo esses pontos responsáveis por 64,53% da variabilidade, do 2º fator.

O eixo 1, separa os ocupados entre os mais bem educados com rendimento médio maior, contra os indivíduos com nível educacional e rendimentos inferiores. Para o eixo 2

temos a interpretação do mercado informal (conta própria, sem carteira, não remunerado) contra setor formal (empregador, empregado com carteira e funcionário público).

Por fim, analisando essas contribuições e as posições dos pontos nos gráficos (gráficos 3 e 4 ), identificamos dois grupos: o primeiro formado pelos empregadores, e empregados com carteira assinada (setor privado) e empregados do setor público; o segundo grupo formado pelos : conta própria, não remunerado e empregados sem carteira assinada.

#### **4. Análise Univariada dos Fluxos**

O principal objetivo desta seção é comparar entre os grupos raciais, a intensidade dos movimentos entre os grupos de ocupação altos e baixos conforme especificados na última seção.

Olhando inicialmente para as probabilidades condicionadas daqueles que se encontravam inicialmente no grupo ocupacional alto, captadas pelas primeiras linhas das tabelas. As probabilidades destes indivíduos migrarem para o grupo ocupacional baixo eram no caso dos afro-brasileiros e dos demais de 26.79% e 22.05%, respectivamente (tabela 4A e tabela 4B). Ao passo que a probabilidade de manutenção do estado inicial alto nestes respectivos grupos raciais era de 72.8% e 77.54%. Por fim, a probabilidade nos dois grupos raciais de migrar de alta ocupação para a desocupação foi rigorosamente idêntica e desprezível: 0.41%

Passando a análise ao destino (linha) daqueles que se encontravam em ocupações de baixa qualidade: o estado de baixa qualidade na ocupação se apresentou mais absorvente entre os afro-brasileiros do que nos demais (72.69% e 69.2%, respectivamente). Em contrapartida, a ascensão de categorias baixas para altas foi menos intensa nos grupos afro-brasileiros (26.71% contra 30.42% dos demais). A probabilidade de migrar da baixa ocupação para a desocupação foi maior entre os afro-brasileiros.

A análise dos destinos dos inicialmente desocupados em 1991 revela que a principal diferença entre os afro-brasileiros e os demais é que os primeiros apresentaram uma menor probabilidade de continuar ocupados (59.16% e 64.45%) e uma maior probabilidade de

migrar para categorias baixas de ocupação (20.28% e 15.5%). As probabilidades de migração para categorias altas é bastante similar nos dois grupos (20.56% e 20.06%)

## **5. Análise Multivariada dos Fluxos**

Por fim, passamos a análise multivariada da importância do quesito raça na determinação dos diferentes fluxos ocupacionais. As tabelas apresentam nove regressões logísticas representativas de cada uma das células das matrizes 3x3 discutidas na seção anterior. Procuramos a partir deste exercício, distinguir as principais características raciais das atividades bem e mal sucedidas uma vez controladas por outras variáveis de interesse como a posse de capital humano (escolaridade do indivíduo, do pai e da mãe, qualidade da educação e experiência aproximada por idade), a natureza da inserção produtiva (região, setor de atividade e acesso a novas tecnologias) e outros atributos pessoais (sexo, posição na família e religião).

Esta análise nos permite isolar o papel desempenhado por atributos raciais no desempenho das atividades e direcionar políticas que visem elevar o status ocupacional dos afro-brasileiros.

As regressões logísticas apresentados nas tabelas 5A a 5I revelam sinais dos coeficientes da variável dummy ligadas aos grupos raciais compatíveis com os sinais observados para a análise univariada. Transições de posições na ocupação altas para as mais precárias são positivamente correlacionadas com a dummy para os grupos não afro-brasileiros (brancos e amarelos). Pessoas com ocupações altamente qualificadas pertencentes a este grupo apresentam 93.79% das chances de precarizar suas ocupações quando comparadas com afro-brasileiros controlado por todas características apresentadas nas regressões. Nesse sentido é importante ressaltar que este diferencial de riscos de 6.21% se refere a dois indivíduos com exatamente as mesmas características pessoais e de inserção produtivas consideradas, exceto o grupo racial.

De uma maneira geral as observamos nas demais transições analisadas que apesar do sinal dos coeficientes estarem de acordo com os sinais observados para a análise univariada, o quesito raça não se apresenta estatisticamente diferente de zero para os níveis de significância convencionalmente usados.

## 6. Conclusão

Este artigo analisou a mobilidade ocupacional dos afro-brasileiros (negros e pardos). Exemplificamos: até que ponto os empregados negros tendem a se tornar futuros empregadores ou futuros desempregados? Concluímos que sua mobilidade ocupacional para níveis altos é menor quando comparada a dos brancos. Deduzimos também que a tendência relativa deste grupo racial nem sempre é de prosperar, aumentando as disparidades raciais observadas em nosso mercado de trabalho. Calculamos as probabilidades de transição entre diferentes posições na ocupação entre 1991 e 1996 para os diferentes grupos raciais a partir de perguntas retrospectivas constantes do Suplemento da PME/IBGE de 1996.

Na primeira parte do artigo quantificamos a extensão do risco inerente às atividades ocupacionais por grupo racial através do cálculo das probabilidades de saída das diferentes posições na ocupação. As maiores probabilidades de manutenção do status inicial dos negros em relação aos brancos foram encontrados nas posições mais precárias: trabalhadores sem carteira (38.94% contra 32.86%) e conta-próprias (63.92% contra 61.50%). Ao passo que nas posições mais altas observou-se o reverso: trabalhadores com carteira (65.73% contra 68.65%) e os empregadores (29.55% contra %). Em suma, os estados mais (menos) precários foram aqueles que se apresentam mais (menos) absorventes para os negros .

O passo seguinte foi aplicar a chamada análise de correspondência, uma técnica multivariada desenvolvida para entender o relacionamento existente entre variáveis categóricas, nos permitindo visualizar como pontos em espaços vetoriais de dimensão mais baixa. A partir desta técnica agregamos as categorias das nossas principais variáveis resultando: dois grupos raciais, os afro-brasileiros (negros e pardos) e os não afro-brasileiros (brancos e amarelos); e três grupos ocupacionais, alto (empregados formais privados e públicos e empregadores), baixo (empregados sem carteira e autônomos) e desocupados (desempregados e inativos).

A seguir mensuramos a intensidade dos fluxos de indivíduos de diferentes grupos raciais entrando e saindo de diversos status ocupacionais a partir de diferentes origens e em direção a diferentes destinos através de matrizes de probabilidades de transição. Traçamos duas matrizes de transição 3x3 para cada grupo racial analisado. As probabilidades condicionadas daqueles que se encontravam inicialmente no grupo ocupacional alto de

migrarem para ocupações precárias foi 26.79% no caso dos afro-brasileiros contra 22.05% dos demais. Ao passo que a análise ao destino daqueles que se encontravam em ocupações de baixa qualidade revelou mecanismos de ascensão menos intensa nos grupos afro-brasileiros (26.71% contra 30.42% dos demais). Finalmente, a análise dos destinos dos inicialmente desocupados revela que a principal diferença entre os afro-brasileiros e os demais é que os primeiros apresentaram uma menor probabilidade de continuar ocupados (59.16% e 64.45%) e uma maior probabilidade de migrar para categorias baixas de ocupação (20.28% e 15.5%). As probabilidades de migração para categorias altas é bastante similar nos dois grupos (20.56% e 20.06%).

No últimos estágio passamos a uma análise baseada em regressões logísticas, da importância do quesito raça na determinação de movimentos ocupacionais, uma vez controlada por outras variáveis de interesse como a posse de capital humano (escolaridade do indivíduo, do pai e da mãe, qualidade da educação e experiência aproximada por idade), a natureza da inserção produtiva (região, setor de atividade e acesso a novas tecnologias) e outros atributos pessoais (sexo, posição na família e religião). De um lado, transições de posições na ocupação altas para as mais precárias são positivamente correlacionadas com a dummy para os grupos não afro-brasileiros. Pessoas com ocupações altamente qualificadas pertencentes a este grupo apresentam 93.79% das chances de precarizar suas ocupações quando comparadas com afro-brasileiros quando controlado por outras características. Por outro lado, nas demais transições analisadas apesar do sinal dos coeficientes estarem de acordo com os sinais observados para a análise univariada, o quesito raça não se apresenta estatisticamente diferente de zero para os níveis de significância convencionalmente usados.

### **Referências:**

**Abowd, J. e Zellner, A. ,** *Estimating Gross Labor-Force Flows.* Journal of Business and Economic Statistics, July 1985.

**Agresti, Alan ,** *An Introduction to Categorical Data Analysis.* New York :Wiley Series in Probability and Statistics, 1996.

**Amemya, T.** , *Advanced Econometrics*. Oxford: Basil Blackwell, 1985.

**Caillaux, Elisa L.** , *Cor e Mobilidade Social no Brasil*. Estudos Afro-Asiáticos **26**: 53-66, Setembro 1994.

**Dobson, Annette J.** , *Introduction to Statistical Modelling*. New York, London: Chapman and Hall,.

**Gouvêa, Victor**, *Análise Multivariada*, Texto para Discussão. ENCE / IBGE, 1999.

**Hasenbalg, Carlos e Silva, Nelson do Valle**, *Educação e Diferenças Raciais na Mobilidade Ocupacional no Brasil*. Trabalho apresentado no XXVII Encontro Anual da ANPOCS, GT Desigualdades Sociais, outubro 1998.

**Hasenbalg, Carlos**, *Perspectivas Sobre Raza y Clase en Brasil*. Estudos Sociológicos XII **34**, Abril 1994.

**Li, M.** , *A Logit Model of Homeownership*. *Econometrica*, 45 (5).

**Maddala, G. S.** , *Limited Dependent and Qualitative Variables Econometrics*. New York: Cambridge University Press, 1983.

**Shryock, A. S. e Siegel, J. S.** , *The Methods and Materials of Demography*, Washington D.C.: U.S Bureau of Census, Second Printing, , 1973.

**Silva, Marcos Ferreira da**, *Análise de Correspondências: Uma Introdução*. Projetos Finais (5), Primeiro Semestre, 1998.

**Silva, Nelson do Valle**, *O Preço da Cor: Diferenciais Raciais na Distribuição de Renda no Brasil*. Pesquisa Planejamento Econômico 10 (1): 21-41, Abril 1980.

**Silva, Nelson do Valle**, *Uma Nota Sobre “Raça Social” no Brasil*. Estudos Afro-Asiáticos **26**: 67-80, Setembro 1994.

**Telles, Edward E.** , *Industrialização e Desigualdade Racial no Emprego: O Exemplo Brasileiro*. Estudos Afro-Asiáticos **26**: 21-52, Setembro 1994.

**Wood, Charle H. e Carvalho, José Alberto Magno de**, *Categorias do Censo e Classificação Subjetiva de Cor no Brasil*. Revista Brasileira de Estudos de População **1 (11)**: 03-18, Janeiro 1994.

**Tabela 2A - Probabilidades Condicionadas de Transição (%) entre 1991 e  
Entre Posição na Ocupação - Dada a Posição Inicial na Ocupação  
Probabilidade de Saída - Negros**

		Posição Final							
		Com Carteira	Sem Carteira	Conta Própria	Empregador	Não Remunerado	Funcionário Público	Inativo	Desempregado
<b>P o s i ç ã o</b>	<b>Com Carteira</b>	65.73	13.44	15.70	0.50	0.54	3.79	0.21	0.09
		0.16	0.26	0.25	0.27	0.27	0.27	0.42	0.27
	<b>Sem Carteira</b>	28.11	38.94	26.54	0.38	0.25	5.53	0.25	0.00
		0.47	0.43	0.47	0.55	0.55	0.54	---	---
	<b>Conta Própria</b>	13.46	13.84	63.92	6.18	0.58	1.91	0.12	0.00
		0.50	0.49	0.32	0.52	0.53	0.53	---	---
	<b>Empregador</b>	19.74	9.61	36.18	29.55	2.45	2.47	0.00	0.00
		2.18	2.32	1.95	2.05	2.41	2.41	---	---
	<b>Não Remunerado</b>	8.35	16.64	75.01	0.00	0.00	0.00	0.00	0.00
		4.29	4.09	2.24	---	---	---	---	---
	<b>Func. Público</b>	14.60	5.44	4.21	0.43	0.00	74.88	0.43	0.00
		0.56	0.58	0.59	0.60	---	0.30	---	---
	<b>Inativo</b>	11.43	6.91	4.85	0.07	0.44	3.62	69.23	3.44
	0.40	0.37	0.26	0.42	1.03	0.51	1.00	0.39	
<b>Desempregado</b>	23.55	17.62	24.82	0.16	0.16	5.01	20.61	8.08	
	0.57	0.57	0.48	0.23	0.20	0.71	0.35	0.24	

**Tabela 2B - Probabilidades Condicionadas de Transição (%) entre 1991 e  
Entre Posição na Ocupação - Dada a Posição Inicial na Ocupação  
Probabilidade de Saída - Brancos**

		Posição Final							
		Com Carteira	Sem Carteira	Conta Própria	Empregador	Não Remunerado	Funcionário Público	Inativo	Desempregado
<b>P o s i ç ã o</b>	<b>Com Carteira</b>	68.65	11.06	12.48	3.26	0.38	3.73	0.38	0.05
		0.06	0.11	0.11	0.11	0.11	0.11	0.11	0.11
	<b>Sem Carteira</b>	31.98	32.86	22.34	4.29	1.67	6.28	0.55	0.03
		0.23	0.23	0.25	0.28	0.28	0.27	0.28	0.28
	<b>Conta Própria</b>	10.60	11.49	61.50	12.29	1.97	1.85	0.19	0.11
		0.19	0.18	0.12	0.18	0.19	0.19	0.20	0.20
	<b>Empregador</b>	8.80	6.16	24.69	57.25	2.02	0.92	0.17	0.00
		0.36	0.37	0.33	0.25	0.38	0.38	0.38	---
	<b>Não Remunerado</b>	20.12	28.43	17.55	4.40	25.81	3.69	0.00	0.00
		1.18	1.11	1.20	1.29	1.14	1.29	---	---
	<b>Func. Público</b>	12.01	4.82	5.18	1.82	0.22	75.50	0.45	0.00
		0.22	0.23	0.22	0.23	0.23	0.11	0.23	---
	<b>Inativo</b>	12.66	6.30	4.85	0.74	0.39	2.51	69.65	2.90
	0.18	0.21	0.15	0.20	0.18	0.21	0.28	0.16	
<b>Desempregado</b>	29.77	12.05	17.30	1.58	1.08	4.96	23.62	9.64	
	0.23	0.19	0.17	0.17	0.17	0.25	0.05	0.11	

<sup>6</sup> Obs: Os números pequenos correspondem ao erro padrão das estimativas.



**Tabela 3A - Decomposição do qui-quadrado e da inércia**  
**Critério de parada - escolha dos fatores**

	Inércia %	Cumulativo %
Fator1	89.12%	89.12%
Fator2	8.12%	97.24%
Fator3	2.54%	99.78%
Fator4	0.22%	100.00%

Fonte: IBGE/PME

**Tabela 3B - Contribuições das colunas**  
**para a inércia dos fatores**

	1	2	3	4
Branca	0.4316	0.0000	0.0193	0.0002
Parda	0.4303	0.2336	0.0016	0.0000
Preta	0.1251	0.7333	0.0090	0.0295
Amarela	0.0106	0.0119	0.9675	0.0014
Indígena	0.0024	0.0212	0.0027	0.9690

**Tabela 3C - Contribuições das linhas  
para a inércia dos fatores**

	1	2	3	4
BA	<b>0.1530</b>	0.1636	0.1132	0.0910
RS	<b>0.1529</b>	0.1306	0.1874	0.0104
pob	<b>0.0962</b>	0.0027	0.0001	0.0089
eds	<b>0.0884</b>	0.0059	0.0224	0.0310
PE	<b>0.0728</b>	0.5220	0.0396	0.0117
SP	<b>0.0535</b>	0.0072	0.3513	0.0050
npob	<b>0.0397</b>	0.0004	0.0005	0.0028
peds	<b>0.0363</b>	0.0013	0.0036	0.0171
med0	<b>0.0309</b>	0.0150	0.0009	0.0010
ed0	<b>0.0302</b>	0.0144	0.0020	0.0575
med2	<b>0.0272</b>	0.0025	0.0004	0.0110
ed1	<b>0.0248</b>	0.0004	0.0151	0.0034
ped0	<b>0.0247</b>	0.0066	0.0007	0.0028
ped2	<b>0.0179</b>	0.0051	0.0141	0.0015
meds	<b>0.0174</b>	0.0005	0.0002	0.0095
ep96	0.0167	0.0059	0.0312	0.0144
MG	0.0135	0.0114	0.0048	0.0134
med1	0.0116	0.0000	0.0048	0.0003
curpro	0.0108	0.0015	0.0026	0.0714
cons96	0.0074	0.0046	0.0029	0.0001
ped1	0.0070	0.0000	0.0025	0.0010
65__	0.0061	0.0030	0.0010	0.0079
assoc	0.0055	0.0001	0.0000	0.0064
sind	0.0053	0.0008	0.0011	0.0125
indu96	0.0046	0.0021	0.0017	0.0023
clobo91	0.0041	0.0004	0.0000	0.0062
ed2	0.0037	0.0022	0.0001	0.0033
med1i	0.0029	0.0068	0.0013	0.0014
ped1i	0.0028	0.0023	0.0001	0.0016
ncurpro	0.0028	0.0002	0.0005	0.0166
sc96	0.0026	0.0025	0.0001	0.0002
cp96	0.0024	0.0000	0.0020	0.0281
doméstica	0.0023	0.0044	0.0015	0.0001
20_24	0.0021	0.0002	0.0007	0.0010
nsind	0.0018	0.0002	0.0002	0.0044
nr96	0.0017	0.0000	0.0254	0.0027
outs96	0.0016	0.0008	0.0000	0.0261
nclobo91	0.0013	0.0000	0.0000	0.0023
RJ	0.0013	0.0147	0.0759	0.0655
nassoc	0.0011	0.0000	0.0000	0.0016
25_29	0.0011	0.0007	0.0031	0.0061
filho	0.0011	0.0037	0.0007	0.0282
filpar	0.0011	0.0010	0.0086	0.1446
conjuge	0.0008	0.0077	0.0008	0.0065
adtne91	0.0008	0.0003	0.0133	0.0365
60_64	0.0007	0.0000	0.0005	0.0018
come96	0.0006	0.0033	0.0161	0.0246
parente	0.0006	0.0001	0.0000	0.0093
serv96	0.0006	0.0136	0.0000	0.0000
55_59	0.0005	0.0013	0.0026	0.0219
de96	0.0005	0.0012	0.0039	0.0000
35_39	0.0005	0.0001	0.0023	0.0098
agregado	0.0003	0.0022	0.0001	0.0201
pensionista	0.0003	0.0005	0.0001	0.0190
30_34	0.0002	0.0012	0.0130	0.0025
in96	0.0002	0.0103	0.0000	0.0001
40_44	0.0002	0.0006	0.0006	0.0117
50_54	0.0002	0.0001	0.0136	0.0017
ed1i	0.0002	0.0000	0.0001	0.0134
nfilpar	0.0002	0.0001	0.0003	0.0069
nadtne91	0.0001	0.0000	0.0005	0.0006
homem	0.0001	0.0002	0.0010	0.0166
45_49	0.0001	0.0001	0.0001	0.0048
cc96	0.0000	0.0079	0.0059	0.0000
chefe	0.0000	0.0004	0.0000	0.0010
mulher	0.0000	0.0001	0.0008	0.0173
fp96	0.0000	0.0010	0.0001	0.0400

Gráfico 1 - Perfil das colunas nos fatores 1 e 2 (97%)

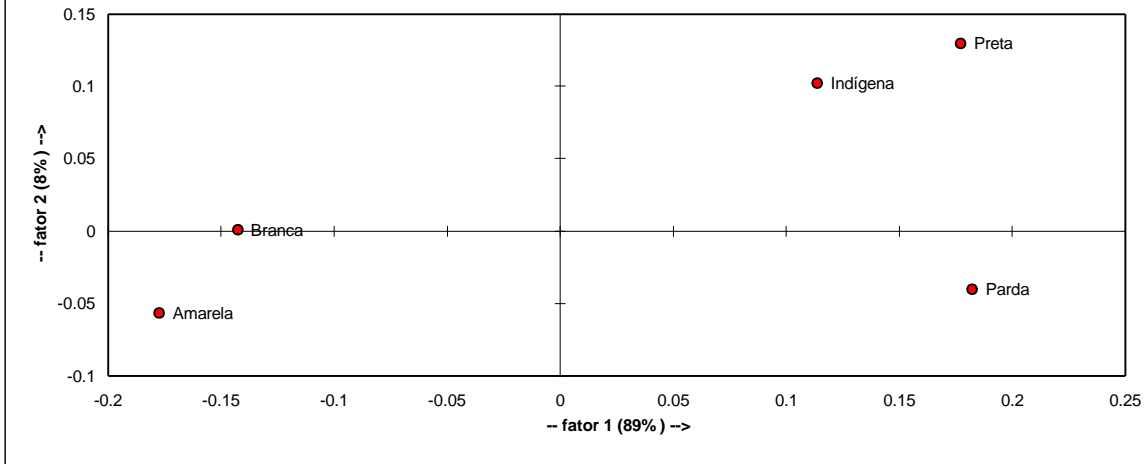
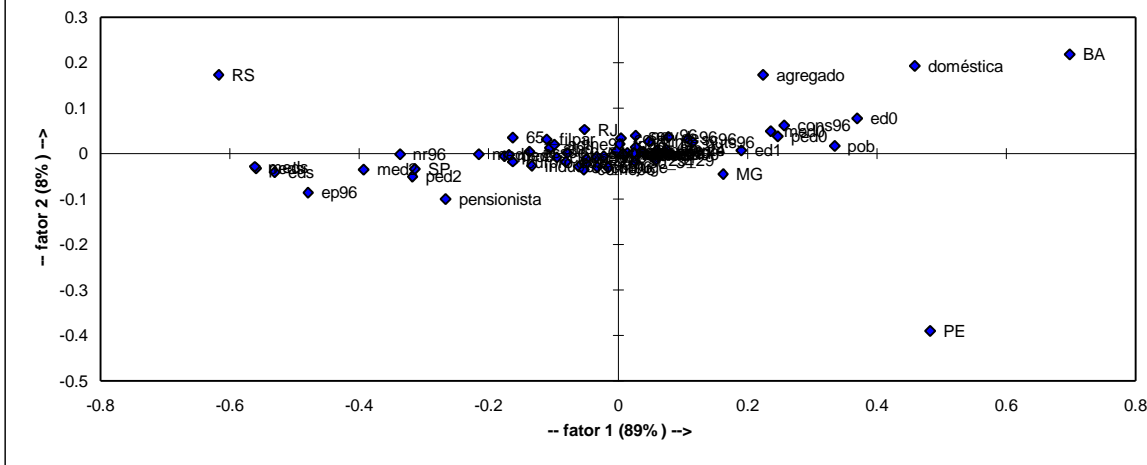


Gráfico 2 - Perfil das linhas nos fatores 1 e 2 (97%)



**Tabela 3D - Decomposição do qui-quadrado e da inércia**  
**Critério de parada - escolha dos fatores**

	Inércia %	Cumulativo %
Fator1	52.70%	52.70%
Fator2	27.34%	80.03%
Fator3	13.49%	93.53%
Fator4	3.81%	97.34%
Fator5	2.66%	100.00%

Fonte: IBGE/PME

**Tabela 3E - Contribuição das colunas**  
**para a inércia dos fatores**

	1	2	3	4	5
FP96	0.8211	0.0002	0.0552	0.0010	0.0001
SC96	0.0821	0.0363	0.2527	0.0033	0.4784
CC96	0.0641	0.3998	0.0026	0.0051	0.1044
CP96	0.0183	0.5257	0.0774	0.0320	0.0990
EP96	0.0142	0.0280	0.6107	0.0178	0.2800
NR96	0.0002	0.0099	0.0014	0.9409	0.0381

**Tabela 3F - Contribuições das linhas  
para a inércia dos fatores**

	1	2	3	4	5
indu96	0.0496	0.2137	0.0009	0.0002	0.0102
sind	0.0276	0.1635	0.0004	0.0163	0.1931
nsind	0.0097	0.0530	0.0001	0.0050	0.0675
outs96	0.4744	0.0508	0.0693	0.0220	0.0078
ed1i	0.0080	0.0446	0.0158	0.0004	0.0654
cons96	0.0227	0.0433	0.0051	0.0314	0.0113
ed0	0.0081	0.0433	0.0034	0.0194	0.0005
pob	0.0242	0.0329	0.0570	0.0371	0.0067
co	0.0091	0.0320	0.0008	0.3010	0.0263
ed2	0.0110	0.0284	0.0008	0.0127	0.0016
fi	0.0029	0.0213	0.0822	0.0001	0.0247
curpro	0.0453	0.0211	0.0006	0.0004	0.0012
npob	0.0103	0.0211	0.0192	0.0059	0.0000
20_24	0.0186	0.0203	0.1099	0.0152	0.0468
med0	0.0084	0.0175	0.0008	0.0010	0.0562
eds	0.0963	0.0172	0.0261	0.0002	0.1258
65___	0.0001	0.0158	0.0166	0.0067	0.0199
60_64	0.0000	0.0148	0.0080	0.0005	0.0000
55_59	0.0007	0.0144	0.0105	0.0003	0.0001
PE	0.0005	0.0136	0.0067	0.0015	0.0006
ped0	0.0060	0.0132	0.0013	0.0010	0.0315
25_29	0.0037	0.0123	0.0165	0.0012	0.0007
50_54	0.0034	0.0079	0.0214	0.0026	0.0009
med1	0.0030	0.0066	0.0000	0.0009	0.0015
ped1	0.0042	0.0060	0.0000	0.0078	0.0013
SP	0.0032	0.0059	0.0002	0.0094	0.0104
45_49	0.0057	0.0059	0.0136	0.0001	0.0000
come96	0.0299	0.0058	0.1103	0.1348	0.0009
domes	0.0043	0.0057	0.0185	0.0000	0.0417
ncurpro	0.0103	0.0048	0.0002	0.0001	0.0000
mul	0.0061	0.0047	0.0521	0.1137	0.0018
BA	0.0002	0.0041	0.0020	0.0050	0.0004
med2	0.0079	0.0040	0.0102	0.0012	0.0378
adtne91	0.0015	0.0039	0.0090	0.0000	0.0009
serv96	0.0000	0.0034	0.0143	0.0061	0.0071
ped2	0.0027	0.0028	0.0057	0.0007	0.0128
ho	0.0049	0.0026	0.0334	0.0756	0.0025
clobo91	0.0004	0.0026	0.0427	0.0003	0.0017
MG	0.0001	0.0018	0.0063	0.0084	0.0050
30_34	0.0000	0.0018	0.0004	0.0000	0.0032
pare	0.0016	0.0017	0.0217	0.0011	0.0024
med1i	0.0009	0.0012	0.0001	0.0016	0.0041
40_44	0.0029	0.0012	0.0103	0.0022	0.0056
nclobo91	0.0000	0.0011	0.0150	0.0001	0.0001
ped3	0.0102	0.0008	0.0077	0.0002	0.0652
ed1	0.0442	0.0008	0.0563	0.0012	0.0018
filpar	0.0053	0.0008	0.0002	0.0003	0.0004
ped1i	0.0004	0.0008	0.0003	0.0001	0.0070
pens	0.0004	0.0008	0.0020	0.0006	0.0004
assoc	0.0016	0.0007	0.0086	0.0059	0.0000
meds	0.0046	0.0006	0.0007	0.0000	0.0199
RS	0.0001	0.0004	0.0028	0.0200	0.0519
nadtne91	0.0002	0.0003	0.0005	0.0000	0.0000
ch	0.0001	0.0002	0.0720	0.1116	0.0007
agreg	0.0002	0.0001	0.0020	0.0024	0.0002
RJ	0.0004	0.0001	0.0024	0.0028	0.0025
nassoc	0.0004	0.0000	0.0011	0.0007	0.0002
35_39	0.0010	0.0000	0.0039	0.0029	0.0097
nfilpar	0.0004	0.0000	0.0000	0.0000	0.0003

Gráfico 3 - Perfil das colunas nos fatores 1 e 2 (80%)

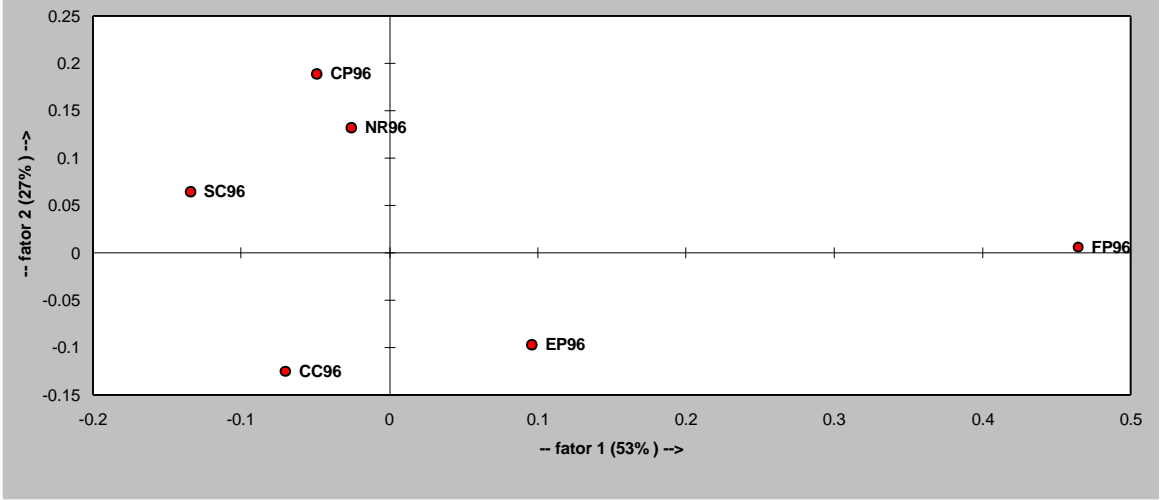
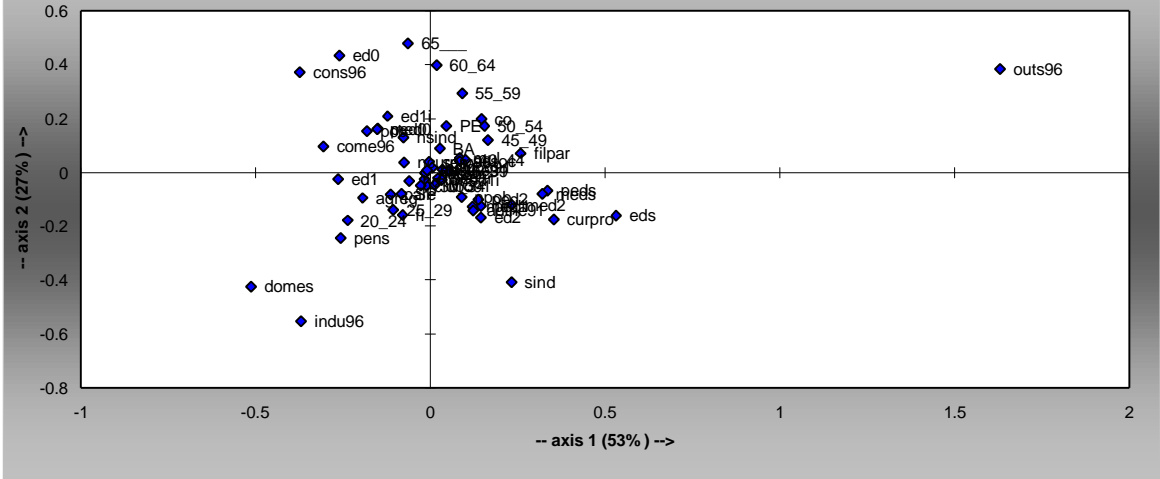


Gráfico 4 - Perfil das linhas nos fatores 1 e 2 (80%)



**Tabela 4A - de Probabilidades Condicionadas de Transição (%) entre 1991 e  
Entre Posição na Ocupação - Dada a Posição Inicial na Ocupação  
Probabilidade de Saída - Afro-Brasileiros**

P o s i ç ã o	I n i c i a l	Posição Final		
		Grupo Ocupacional Alto	Grupo Ocupacional Baixo	Desocupados
		Grupo Ocupacional Alto	72.80 0.06	26.79 0.11
Grupo Ocupacional Baixo	26.71 0.16	72.69 0.10	0.60 0.18	
Desocupados	20.56 0.15	20.28 0.15	59.16 0.11	

**Tabela 4B - de Probabilidades Condicionadas de Transição (%) entre 1991 e  
Entre Posição na Ocupação - Dada a Posição Inicial na Ocupação  
Probabilidade de Saída - Não Afro-Brasileiros**

P o s i ç ã o	I n i c i a l	Posição Final		
		Grupo Ocupacional Alto	Grupo Ocupacional Baixo	Desocupados
		Grupo Ocupacional Alto	77.54 0.05	22.05 0.09
Grupo Ocupacional Baixo	30.42 0.13	69.20 0.09	0.37 0.16	
Desocupados	20.06 0.12	15.50 0.12	64.45 0.08	

**Tabela 5A MODELO LOGÍSTICO - ANÁLISE DOS PARÂMETROS**

**Migrou do grupo alto (com carteira, funcionário público ou empregador) para o grupo baixo  
(sem carteira, conta-própria ou não remunerado) entre 1991 e 1996 - Brasil**

		Estimativa	Estatística t		PRED	Razão de Chances
<b>Sexo</b>	<b>Homem</b>	0.1685	3.6952	**	0.2647	1.1835
<b>Raça</b>	<b>Não Afro-Brasileiros</b>	-0.0641	-1.6521	*	0.2219	0.9379
<b>Posição na Família</b>	<b>Chefe</b>	-0.1129	-2.5371	**	0.2136	0.8932
<b>Religião</b>	<b>Evangélica</b>	0.1524	3.0178	**	0.2616	1.1646
<b>Educação</b>	<b>Anos de Estudo Completos</b>					
	0 anos completos de	0.3137	3.8210	**	0.2939	1.3685
	1-3 anos completos de	0.1233	2.0619	**	0.2560	1.1312
	8-11 anos completos de	-0.3981	-8.7495	**	0.1696	0.6716
	12-15 anos completos de	-0.7995	-10.9972	**	0.1203	0.4496
	16 ou + anos completos de	-0.5776	-5.7188	**	0.1458	0.5612
<b>Faixas de Idade</b>	<b>Idade</b>					
	15-29 anos	0.0963	2.2138	**	0.2509	1.1011
	45-59 anos	-0.0215	-0.4778		0.2294	0.9787
	60-74 anos	0.1128	1.1534		0.2540	1.1194
	75 ou + anos	0.2316	0.5561		0.2771	1.2606
<b>Conhece o nome correto do</b>	<b>Presidente, Governador e Prefeito</b>	-0.2250	-5.8594	**	0.1954	0.7985
<b>Educação do Pai</b>	<b>Faixas de educação do pai</b>					
	Analfabeto	-0.0614	-0.8886		0.2224	0.9404
	Alfabetizado	-0.0638	-0.8406		0.2220	0.9382
	1º grau incompleto	-0.0070	-0.1087		0.2320	0.9930
	2º grau	0.2418	3.2026	**	0.2792	1.2735
	Superior	0.2822	2.7803	**	0.2874	1.3260
	Mestrado	0.5710	1.6157		0.3499	1.7700
<b>Educação da Mãe</b>	<b>Faixas de educação da mãe</b>					
	Analfabeto	0.0311	0.4890		0.2388	1.0316
	Alfabetizado	-0.0157	-0.2102		0.2304	0.9844
	1º grau incompleto	0.0057	0.0899		0.2342	1.0057
	2º grau	0.1029	1.3226		0.2521	1.1084
	Superior	0.1671	1.2433		0.2644	1.1819
	Mestrado	0.9351	1.7883	*	0.4365	2.5475
<b>Curso Técnico</b>	<b>Equivalente ao 2º Grau</b>	-0.1385	-2.8150	**	0.2094	0.8707
<b>Incorporação de Novos Equipamentos</b>	<b>Percebido Regularmente em 1991</b>	-0.0768	-1.9743	**	0.2198	0.9261
<b>Situação na Ocupação</b>	<b>Situado entre os Mais Bem Pagos em 1991</b>	0.0884	2.4420	**	0.2494	1.0924
<b>Indústria</b>	<b>Era em 1991</b>	0.4361	6.6377	**	0.3199	1.5467
<b>Construção Civil</b>	<b>Era em 1991</b>	0.9052	10.7251	**	0.4292	2.4724
<b>Serviços</b>	<b>Era em 1991</b>	0.3460	5.4488	**	0.3006	1.4134
<b>Comércio</b>	<b>Era em 1991</b>	0.4721	7.1422	**	0.3278	1.6034
<b>Dummies Regionais</b>	<b>Rio Grande do Sul</b>	0.0187	0.3382		0.2366	1.0189
<b>Dummies Regionais</b>	<b>Rio de Janeiro</b>	-0.0204	-0.3716		0.2296	0.9798
<b>Dummies Regionais</b>	<b>Minas Gerais</b>	-0.1808	-3.3921	**	0.2024	0.8346
<b>Dummies Regionais</b>	<b>Pernambuco</b>	-0.0216	-0.3186		0.2294	0.9786
<b>Dummies Regionais</b>	<b>Bahia</b>	-0.0021	-0.0317		0.2328	0.9979
	DF		Value		Value/DF	
		18000	17818.280		1.012	

Número de Observações : 17646 ; Log Likelihood : -10668.8849 ; Pearson Chi-Square :

\*estatisticamente signicante ao nível de confiança de 90% \*\*estatisticamente significante ao níve de confiança de



**Tabela 5B - MODELO LOGÍSTICO - ANÁLISE DOS PARÂMETROS**  
**Migrou do grupo alto (com carteira, funcionário público ou empregador) para o grupo de desocupados**  
**(desempregado ou inativo) entre 1991 e 1996 - Brasil**

		Estimativa Estatística t			PRED	Razão de Chances
<b>Sexo</b>	<b>Homem</b>	-0.8961	-2.7864	**	0.0014	0.4082
<b>Raça</b>	<b>Não Afro-Brasileiros</b>	0.267	0.9584		0.0044	1.3060
<b>Posição na Família</b>	<b>Chefe</b>	-0.8059	-2.3921	**	0.0015	0.4467
<b>Religião</b>	<b>Evangélica</b>	-0.428	-1.0467		0.0022	0.6518
<b>Educação</b>	<b>Anos de Estudo Completos</b>					
	0 anos completos de estudo	1.3419	2.7968	**	0.0127	3.8263
	1-3 anos completos de estudo	0.0428	0.0825		0.0035	1.0437
	8-11 anos completos de estudo	-0.2284	-0.6586		0.0027	0.7958
	12-15 anos completos de estudo	-3.3909	-3.1741	**	0.0001	0.0337
	16 ou + anos completos de estudo	-2.0504	-1.9143	*	0.0004	0.1287
<b>Faixas de Idade</b>	<b>Idade</b>					
	15-29 anos	0.4495	1.3426		0.0052	1.5675
	45-59 anos	0.7354	2.1661	**	0.0069	2.0863
	60-74 anos	1.9409	4.1650	**	0.0228	6.9650
	75 ou + anos	2.5753	2.2702	**	0.0421	13.1353
<b>Conhece o nome correto do</b>	<b>Presidente, Governador e Prefeito</b>	0.1195	0.4091		0.0038	1.1269
<b>Educação do Pai</b>	<b>Faixas de educação do pai</b>					
	Analfabeto	-0.6172	-0.9969		0.0018	0.5395
	Alfabetizado	-0.5333	-0.8534		0.0020	0.5867
	1º grau incompleto	-0.0531	-0.1049		0.0032	0.9483
	2º grau	1.0513	2.3948	**	0.0095	2.8614
	Superior	1.8735	3.6464	**	0.0213	6.5110
	Mestrado	-19.7049	-0.0002		0.0000	0.0000
<b>Educação da Mãe</b>	<b>Faixas de educação da mãe</b>					
	Analfabeto	-0.2815	-0.5510		0.0025	0.7547
	Alfabetizado	-0.2027	-0.3562		0.0027	0.8165
	1º grau incompleto	0.0003	0.0006		0.0033	1.0003
	2º grau	-1.4141	-2.1445	**	0.0008	0.2431
	Superior	-0.3750	-0.4526		0.0023	0.6873
	Mestrado	-20.3052	-0.0001		0.0000	0.0000
<b>Curso Técnico</b>	<b>Equivalente ao 2º Grau</b>	0.3609	1.1149		0.0048	1.4346
<b>Incorporação de Novos Equipamentos</b>	<b>Percebido Regularmente em 1991</b>	-0.0603	-0.2032		0.0031	0.9415
<b>Situação na Ocupação</b>	<b>Situado entre os Mais Bem Pagos em 1991</b>	0.0873	0.3181		0.0036	1.0912
<b>Indústria</b>	<b>Era em 1991</b>	0.4277	1.0140		0.0051	1.5337
<b>Construção Civil</b>	<b>Era em 1991</b>	-0.3938	-0.4807		0.0023	0.6745
<b>Serviços</b>	<b>Era em 1991</b>	-0.6600	-1.5733		0.0017	0.5169
<b>Comércio</b>	<b>Era em 1991</b>	-0.2422	-0.5459		0.0026	0.7849
<b>Dummies Regionais</b>	<b>Rio Grande do Sul</b>	1.9250	4.9410	**	0.0224	6.8551
<b>Dummies Regionais</b>	<b>Rio de Janeiro</b>	-0.9273	-1.3742		0.0013	0.3956
<b>Dummies Regionais</b>	<b>Minas Gerais</b>	-0.0844	-0.1632		0.0031	0.9191
<b>Dummies Regionais</b>	<b>Pernambuco</b>	-20.8366	-0.0011		0.0000	0.0000
<b>Dummies Regionais</b>	<b>Bahia</b>	0.7359	1.4039		0.0069	2.0874
	DF		Value		Value/DF	
		18000	25268.222		1.435	

Número de Observações : 17646 ; Log Likelihood : -360.9354 ; Pearson Chi-Square :

\*estatisticamente significante ao nível de confiança de 90% \*\*estatisticamente significante ao nível de confiança de 95%

**Tabela 5C - MODELO LOGÍSTICO - ANÁLISE DOS PARÂMETROS**

**Migrou do grupo baixo (sem carteira, conta-própria ou não remunerado) para o grupo alto (com carteira, funcionário público ou empregador) entre 1991 e 1996 - Brasil**

		Estimativa Estatística t			PRED	Razão de Chances
<b>Sexo</b>	<b>Homem</b>	0.2356	3.5751	**	0.3270	1.2657
<b>Raça</b>	<b>Não Afro-Brasileiros</b>	-0.034	-0.5802		0.2707	0.9666
<b>Posição na Família</b>	<b>Chefe</b>	0.0444	0.6884		0.2864	1.0454
<b>Religião</b>	<b>Evangélica</b>	-0.1051	-1.3995		0.2569	0.9002
<b>Educação</b>	<b>Anos de Estudo Completos</b>					
	0 anos completos de estudo	-0.4958	-4.1804	**	0.1895	0.6091
	1-3 anos completos de estudo	-0.2753	-3.1607	**	0.2257	0.7593
	8-11 anos completos de estudo	0.1862	2.8169	**	0.3162	1.2047
	12-15 anos completos de estudo	0.7089	6.2679	**	0.4382	2.0318
	16 ou + anos completos de estudo	0.6262	4.2397	**	0.4180	1.8705
<b>Faixas de Idade</b>	<b>Idade</b>					
	15-29 anos	0.5692	8.8523	**	0.4042	1.7669
	45-59 anos	-0.1712	-2.5706	**	0.2444	0.8427
	60-74 anos	-0.5131	-4.0433	**	0.1869	0.5986
	75 ou + anos	-0.6926	-1.0711		0.1611	0.5003
<b>Conhece o nome correto do</b>	<b>Presidente, Governador e Prefeito</b>	0.1066	1.8669	*	0.2993	1.1125
<b>Educação do Pai</b>	<b>Faixas de educação do pai</b>					
	Analfabeto	-0.1300	-1.2859		0.2521	0.8781
	Alfabetizado	-0.0483	-0.4355		0.2678	0.9528
	1º grau incompleto	-0.0269	-0.2838		0.2721	0.9735
	2º grau	0.0251	0.2177		0.2825	1.0254
	Superior	0.0287	0.1854		0.2832	1.0291
	Mestrado	-0.0060	-0.0125		0.2762	0.9940
<b>Educação da Mãe</b>	<b>Faixas de educação da mãe</b>					
	Analfabeto	0.0207	0.2207		0.2816	1.0209
	Alfabetizado	0.0943	0.8588		0.2967	1.0989
	1º grau incompleto	-0.0182	-0.1908		0.2738	0.9820
	2º grau	0.0481	0.4025		0.2872	1.0493
	Superior	0.3819	1.9038	*	0.3600	1.4651
	Mestrado	0.0906	0.1447		0.2959	1.0948
<b>Curso Técnico</b>	<b>Equivalente ao 2º Grau</b>	0.2148	2.7609	**	0.3225	1.2396
<b>Incorporação de Novos Equipamentos</b>	<b>Percebido Regularmente em 1991</b>	0.0932	1.3606		0.2965	1.0977
<b>Situação na Ocupação</b>	<b>Situado entre os Mais Bem Pagos em 1991</b>	-0.1057	-1.9794	**	0.2567	0.8997
<b>Indústria</b>	<b>Era em 1991</b>	-0.0581	-0.4924		0.2659	0.9436
<b>Construção Civil</b>	<b>Era em 1991</b>	-0.5171	-4.3056	**	0.1863	0.5962
<b>Serviços</b>	<b>Era em 1991</b>	-0.2950	-3.0412	**	0.2223	0.7445
<b>Comércio</b>	<b>Era em 1991</b>	-0.4047	-3.9911	**	0.2039	0.6672
<b>Dummies Regionais</b>	<b>Rio Grande do Sul</b>	-0.0588	-0.7059		0.2658	0.9429
<b>Dummies Regionais</b>	<b>Rio de Janeiro</b>	0.0142	0.1682		0.2803	1.0143
<b>Dummies Regionais</b>	<b>Minas Gerais</b>	0.2478	3.1607	**	0.3297	1.2812
<b>Dummies Regionais</b>	<b>Pernambuco</b>	-0.3926	-3.8302	**	0.2059	0.6753
<b>Dummies Regionais</b>	<b>Bahia</b>	-0.0151	-0.1600		0.2744	0.9850
	DF		Value		Value/DF	
Número de Observações :	7725	Log Likelihood :	-4783.6784	Pearson Chi-Square :	7683	7680.748
					1.000	

\*estatisticamente signicante ao nível de confiança de 90% \*\*estatisticamente significante ao níve de confiança de 95%

**Tabela 5D - MODELO LOGÍSTICO - ANÁLISE DOS PARÂMETROS**  
**Permaneceu no grupo baixo (sem carteira, conta-própria ou não remunerado) entre 1991 e 1996 - Brasil**

		Estimativa Estatística t			PRED	Razão de Chances
<b>Sexo</b>	<b>Homem</b>	-0.2236	-3.4085	**	0.6648	0.7996
<b>Raça</b>	<b>Não Afro-Brasileiros</b>	0.0363	0.6226		0.7200	1.0370
<b>Posição na Família</b>	<b>Chefe</b>	-0.0179	-0.2788		0.7090	0.9823
<b>Religião</b>	<b>Evangélica</b>	0.1077	1.4437		0.7342	1.1137
<b>Educação</b>	<b>Anos de Estudo Completos</b>					
	0 anos completos de estudo	0.4770	4.0769	**	0.7998	1.6112
	1-3 anos completos de estudo	0.2544	2.9513	**	0.7618	1.2897
	8-11 anos completos de estudo	-0.1869	-2.8361	**	0.6729	0.8295
	12-15 anos completos de estudo	-0.7034	-6.2303	**	0.5510	0.4949
	16 ou + anos completos de estudo	-0.6107	-4.1403	**	0.5739	0.5430
<b>Faixas de Idade</b>	<b>Idade</b>					
	15-29 anos	-0.5674	-8.8656	**	0.5844	0.5670
	45-59 anos	0.1795	2.7033	**	0.7480	1.1966
	60-74 anos	0.4166	3.3815	**	0.7900	1.5168
	75 ou + anos	0.7129	1.1042		0.8350	2.0399
<b>Conhece o nome correto do</b>	<b>Presidente, Governador e Prefeito</b>	-0.0992	-1.7465	*	0.6919	0.9056
<b>Educação do Pai</b>	<b>Faixas de educação do pai</b>					
	Analfabeto	0.1195	1.1879		0.7365	1.1269
	Alfabetizado	0.0357	0.3237		0.7199	1.0363
	1º grau incompleto	0.0258	0.2730		0.7179	1.0261
	2º grau	-0.0048	-0.0417		0.7117	0.9952
	Superior	-0.0297	-0.1924		0.7065	0.9707
	Mestrado	0.0249	0.0521		0.7177	1.0252
<b>Educação da Mãe</b>	<b>Faixas de educação da mãe</b>					
	Analfabeto	-0.0074	-0.0793		0.7111	0.9926
	Alfabetizado	-0.0725	-0.6627		0.6976	0.9301
	1º grau incompleto	0.0230	0.2421		0.7173	1.0233
	2º grau	-0.0686	-0.5760		0.6984	0.9337
	Superior	-0.4082	-2.0379	**	0.6225	0.6648
	Mestrado	-0.0724	-0.1157		0.6976	0.9302
<b>Curso Técnico</b>	<b>Equivalente ao 2º Grau</b>	-0.2194	-2.8273	**	0.6657	0.8030
<b>Incorporação de Novos Equipamentos</b>	<b>Percebido Regularmente em 1991</b>	-0.0691	-1.0102		0.6983	0.9332
<b>Situação na Ocupação</b>	<b>Situado entre os Mais Bem Pagos em 1991</b>	0.0989	1.8625	*	0.7325	1.1040
<b>Indústria</b>	<b>Era em 1991</b>	0.0731	0.6211		0.7274	1.0758
<b>Construção Civil</b>	<b>Era em 1991</b>	0.5173	4.3289	**	0.8062	1.6775
<b>Serviços</b>	<b>Era em 1991</b>	0.3008	3.1139	**	0.7701	1.3509
<b>Comércio</b>	<b>Era em 1991</b>	0.4119	4.0782	**	0.7892	1.5097
<b>Dummies Regionais</b>	<b>Rio Grande do Sul</b>	0.0161	0.1949		0.7159	1.0162
<b>Dummies Regionais</b>	<b>Rio de Janeiro</b>	-0.0015	-0.0178		0.7123	0.9985
<b>Dummies Regionais</b>	<b>Minas Gerais</b>	-0.2459	-3.1485	**	0.6598	0.7820
<b>Dummies Regionais</b>	<b>Pernambuco</b>	0.4067	3.9795	**	0.7883	1.5019
<b>Dummies Regionais</b>	<b>Bahia</b>	0.0088	0.0937		0.7145	1.0088
	DF				Value	Value/DF
Número de Observações :	7725	Log Likelihood :	-4820.8014	Pearson Chi-Square :	7683	7685.161
						1.000

\*estatisticamente significante ao nível de confiança de 90% \*\*estatisticamente significante ao nível de confiança de 95%

**Tabela SE - MODELO LOGISTICO - ANALISE DOS PARAMETROS**  
**Migrou do grupo baixo (sem carteira, conta-própria ou não remunerado) para o grupo de desocupados**  
**(desempregado ou inativo) entre 1991 e 1996 - Brasil**

		Estimativa	Estatística t	PRED	Chance
<b>Sexo</b>	<b>Homem</b>	-0.5491	-1.1663	0.0066	0.577
<b>Raça</b>	<b>Não Afro-Brasileiros</b>	-0.0761	-0.1910	0.0106	0.926
<b>Posição na Família</b>	<b>Chefe</b>	-1.4946	-2.8842	** 0.0026	0.224
<b>Religião</b>	<b>Evangélica</b>	-0.1783	-0.3570	0.0096	0.836
<b>Educação</b>	<b>Anos de Estudo Completos</b>				
	0 anos completos de estudo	0.1901	0.2889	0.0138	1.209
	1-3 anos completos de estudo	0.5356	1.0556	0.0194	1.708
	8-11 anos completos de estudo	-0.0003	-0.0006	0.0114	0.999
	12-15 anos completos de estudo	-0.3722	-0.3810	0.0079	0.689
	16 ou + anos completos de estudo	-18.5176	-0.0019	0.0000	0.000
<b>Faixa de Idade</b>	<b>Idade</b>				
	15-29 anos	0.2771	0.6279	0.0150	1.319
	45-59 anos	-1.1100	-1.4326	0.0038	0.329
	60-74 anos	1.9459	3.7364	** 0.0750	6.999
	75 ou + anos	-18.0028	-0.0004	0.0000	0.000
<b>Conhece o nome correto do</b>	<b>Presidente, Governador e Prefeito</b>	-0.2206	-0.5483	0.0052	0.002
<b>Educação do Pai</b>	<b>Faixas de educação do pai</b>				
	Analfabeto	0.5358	0.7469	0.0194	1.708
	Alfabetizado	0.5749	0.7501	0.0202	1.777
	1º grau incompleto	0.0898	0.1216	0.0125	1.094
	2º grau	-1.1444	-1.0082	0.0037	0.318
	Superior	0.3065	0.2845	0.0155	1.358
	Mestrado	-18.6104	-0.0005	0.0000	0.000
<b>Educação da Mãe</b>	<b>Faixas de educação da mãe</b>				
	Analfabeto	-0.7531	-1.0859	0.0054	0.470
	Alfabetizado	-1.2416	-1.3282	0.0033	0.288
	1º grau incompleto	-0.3250	-0.4432	0.0083	0.722
	2º grau	0.7744	0.9645	0.0245	2.169
	Superior	1.3907	1.0424	0.0444	4.017
	Mestrado	-16.5784	-0.0003	0.0000	0.000
<b>Curso Técnico</b>	<b>Equivalente ao 2º Grau</b>	-0.4518	-0.7620	0.0173	1.574
<b>Incorporação de Novos Equipamentos</b>	<b>Percebido Regularmente em 1991</b>	-18.7944	-0.0040	0.0060	0.000
<b>Situação na Ocupação</b>	<b>Situado entre os Mais Bem Pagos em 1991</b>	0.2935	0.7850	0.0153	1.341
<b>Indústria</b>	<b>Era em 1991</b>	-1.5436	-1.1419	0.0050	0.259
	Construção Civil	-0.2010	-0.2312	0.0094	0.817
	Serviços	-0.5746	-0.8404	0.0065	0.562
	Comércio	-0.6334	-0.8646	0.0061	0.530
<b>Parâmetros Regionais</b>	<b>Rio Grande do Sul</b>	1.5457	2.3190*	0.0426	3.8409
<b>Dummies Regionais</b>	<b>Rio de Janeiro</b>	-18.2642	-0.0038	0.0000	0.0000
<b>Dummies Regionais</b>	<b>Minas Gerais</b>	0.1402	0.2097	0.0131	1.1505
<b>Dummies Regionais</b>	<b>Pernambuco</b>	-1.2641	-1.1063	0.0033	0.2825
<b>Dummies Regionais</b>	<b>Bahia</b>	0.3358	0.4843	0.0159	1.3991
		DF	Value	Value/DF	
Número de Observações : 7725 ; Log Likelihood : -175.2798 ; Pearson Chi-		7683	6610.86	0.861	

\*estatisticamente signicante ao nível de confiança de 90% \*\*estatisticamente signicante ao nível de

**Tabela 5F - MODELO LOGÍSTICO - ANÁLISE DOS PARÂMETROS**  
**Migrou do grupo de desocupados (desempregado ou inativo) para o grupo alto**  
**(com carteira, funcionário público ou empregador) entre 1991 e 1996 - Brasil**

		Estimativa	Estatística t		PRED	Razão de Chances
<b>Sexo</b>	<b>Homem</b>	0.5791	10.0017	**	0.2801	1.7844
<b>Raça</b>	<b>Não Afro-Brasileiros</b>	-0.0301	-0.4878		0.1746	0.9703
<b>Posição na Família</b>	<b>Chefe</b>	0.5619	6.9715	**	0.2766	1.7540
<b>Religião</b>	<b>Evangélica</b>	0.0845	1.0656		0.1917	1.0882
<b>Educação</b>	<b>Anos de Estudo Completos</b>					
	0 anos completos de estudo	-0.4873	-2.6003	**	0.1181	0.6143
	1-3 anos completos de estudo	-0.1182	-0.9834		0.1623	0.8885
	8-11 anos completos de estudo	0.4929	6.7613	**	0.2630	1.6371
	12-15 anos completos de estudo	0.4876	4.4408	**	0.2620	1.6284
	16 ou + anos completos de estudo	0.9119	5.4409	**	0.3517	2.4890
<b>Faixas de Idade</b>	<b>Idade</b>					
	15-29 anos	0.3043	4.2559	**	0.2281	1.3557
	45-59 anos	-1.7130	-14.7418	**	0.0378	0.1803
	60-74 anos	-4.0567	-17.9898	**	0.0038	0.0173
	75 ou + anos	-5.3678	-7.5401	**	0.0010	0.0047
<b>Conhece o nome correto do</b>	<b>Presidente, Governador e Prefeito</b>	0.2158	3.5907	**	0.2129	1.2409
<b>Educação do Pai</b>	<b>Faixas de educação do pai</b>					
	Analfabeto	0.0488	0.4003		0.1863	1.0500
	Alfabetizado	-0.0969	-0.7672		0.1652	0.9076
	1º grau incompleto	0.0797	0.8091		0.1910	1.0830
	2º grau	-0.0655	-0.6684		0.1696	0.9366
	Superior	-0.2458	-1.9354	*	0.1457	0.7821
	Mestrado	-0.0438	-0.1123		0.1726	0.9571
<b>Educação da Mãe</b>	<b>Faixas de educação da mãe</b>					
	Analfabeto	-0.1522	-1.3774		0.1577	0.8588
	Alfabetizado	-0.0694	-0.5736		0.1690	0.9330
	1º grau incompleto	-0.2320	-2.3844	**	0.1474	0.7929
	2º grau	-0.0445	-0.4481		0.1725	0.9565
	Superior	-0.3786	-2.6255	**	0.1299	0.6848
	Mestrado	-1.2738	-1.9347	*	0.0575	0.2798
<b>Curso Técnico</b>	<b>Equivalente ao 2º Grau</b>	0.4103	5.9378	**	0.2473	1.5073
<b>Dummies Regionais</b>	<b>Rio Grande do Sul</b>	-0.1198	-1.3238		0.1620	0.8871
<b>Dummies Regionais</b>	<b>Rio de Janeiro</b>	0.0898	0.8953		0.1926	1.0940
<b>Dummies Regionais</b>	<b>Minas Gerais</b>	0.0532	0.6094		0.1869	1.0546
<b>Dummies Regionais</b>	<b>Pernambuco</b>	-0.4509	-4.7067	**	0.1219	0.6371
<b>Dummies Regionais</b>	<b>Bahia</b>	-0.3262	-3.4962	**	0.1359	0.7217
		DF	Value		Value/DF	
Número de Observações : 7602 ; Log Likelihood : -4331.2167 ; Pearson Chi-Square :		7567	8157.336		1.078	

\*estatisticamente significante ao nível de confiança de 90% \*\*estatisticamente significante ao nível de confiança de 95%

**Tabela 5G - MODELO LOGÍSTICO - ANÁLISE DOS PARÂMETROS**  
**Permaneceu no grupo de desocupados (desempregado ou inativo) entre 1991 e 1996 - Brasil**

		Estimativa	Estatística t	PRED	Razão de Chances
<b>Sexo</b>	<b>Homem</b>	-0.8832	-16.5393 **	0.3129	0.4135
<b>Raça</b>	<b>Não Afro-Brasileiros</b>	0.0951	1.7482 *	0.5478	1.0998
<b>Posição na Família</b>	<b>Chefe</b>	-0.6261	-8.2058 **	0.3707	0.5347
<b>Religião</b>	<b>Evangélica</b>	-0.128	-1.8524 *	0.4922	0.8799
<b>Educação</b>	<b>Anos de Estudo Completos</b>				
	0 anos completos de estudo	-0.2044	-1.7697 *	0.4731	0.8151
	1-3 anos completos de estudo	-0.2230	-2.4134 **	0.4685	0.8001
	8-11 anos completos de estudo	-0.0458	-0.7167	0.5127	0.9552
	12-15 anos completos de estudo	-0.1744	-1.7319 *	0.4806	0.8400
	16 ou + anos completos de estudo	-0.8864	-5.3494 **	0.3122	0.4121
<b>Faixas de Idade</b>	<b>Idade</b>				
	15-29 anos	0.0135	0.2064	0.5275	1.0136
	45-59 anos	1.9053	20.9835 **	0.8810	6.7214
	60-74 anos	3.9374	33.5383 **	0.9826	51.2851
	75 ou + anos	4.9869	19.4194 **	0.9938	146.4816
<b>Conhece o nome correto do</b>	<b>Presidente, Governador e Prefeito</b>	-0.2256	-4.2890 **	0.4678	0.7980
<b>Educação do Pai</b>	<b>Faixas de educação do pai</b>				
	Analfabeto	0.0113	0.1105	0.5270	1.0114
	Alfabetizado	-0.1853	-1.7126 *	0.4779	0.8309
	1º grau incompleto	-0.0954	-1.0530	0.5003	0.9090
	2º grau	-0.0103	-0.1100	0.5216	0.9898
	Superior	0.0849	0.7051	0.5453	1.0886
	Mestrado	-0.2268	-0.6297	0.4675	0.7971
<b>Educação da Mãe</b>	<b>Faixas de educação da mãe</b>				
	Analfabeto	0.0029	0.0309	0.5249	1.0029
	Alfabetizado	0.1172	1.1078	0.5533	1.1243
	1º grau incompleto	0.1571	1.7812 *	0.5631	1.1701
	2º grau	0.1192	1.2508	0.5538	1.1266
	Superior	0.4588	3.3661 **	0.6354	1.5822
	Mestrado	1.4103	2.6112 **	0.8186	4.0972
<b>Curso Técnico</b>	<b>Equivalente ao 2º Grau</b>	-0.3733	-5.5800 **	0.4313	0.6885
<b>Dummies Regionais</b>	<b>Rio Grande do Sul</b>	0.1617	1.9914 **	0.5642	1.1755
<b>Dummies Regionais</b>	<b>Rio de Janeiro</b>	0.3432	3.8007 **	0.6082	1.4095
<b>Dummies Regionais</b>	<b>Minas Gerais</b>	0.0317	0.3997	0.5321	1.0322
<b>Dummies Regionais</b>	<b>Pernambuco</b>	0.4595	5.4964 **	0.6356	1.5833
<b>Dummies Regionais</b>	<b>Bahia</b>	0.4275	5.1321 **	0.6281	1.5334
		DF	Value	Value/DF	
Número de Observações : 7602 ; Log Likelihood : -5387.7631 ; Pearson Chi-Square : 7567		7480.261		0.989	

\*estatisticamente significante ao nível de confiança de 90% \*\*estatisticamente significante ao nível de confiança de 95%

**Tabela 5H - MODELO LOGÍSTICO - ANÁLISE DOS PARÂMETROS**  
**Migrou do grupo de desocupados (desempregado ou inativo) para o grupo baixo**  
**(sem carteira, conta-própria ou não remunerado) entre 1991 e 1996 - Brasil**

		Estimativa Estatística t			PRED	Razão de Chances
<b>Sexo</b>	<b>Homem</b>	0.5625	9.5017	**	0.3958	1.7551
<b>Raça</b>	<b>Não Afro-Brasileiros</b>	-0.093	-1.5147		0.2538	0.9112
<b>Posição na Família</b>	<b>Chefe</b>	0.2017	2.6539	**	0.3135	1.2235
<b>Religião</b>	<b>Evangélica</b>	0.0656	0.8475		0.2850	1.0678
<b>Educação</b>	<b>Anos de Estudo Completos</b>					
	0 anos completos de estudo	0.3166	2.7270	**	0.3387	1.3725
	1-3 anos completos de estudo	0.2694	2.8721	**	0.3282	1.3092
	8-11 anos completos de estudo	-0.4398	-6.0082	**	0.1938	0.6442
	12-15 anos completos de estudo	-0.2533	-2.1358	**	0.2246	0.7762
	16 ou + anos completos de estudo	0.1579	0.9154		0.3041	1.1710
<b>Faixas de Idade</b>	<b>Idade</b>					
	15-29 anos	-0.3183	-4.4455	**	0.2135	0.7274
	45-59 anos	-0.9485	-10.0797	**	0.1263	0.3873
	60-74 anos	-2.6302	-21.6299	**	0.0262	0.0721
	75 ou + anos	-3.7209	-13.7404	**	0.0090	0.0242
<b>Conhece o nome correto do</b>	<b>Presidente, Governador e Prefeito</b>	0.0715	1.1997		0.2862	1.0741
<b>Educação do Pai</b>	<b>Faixas de educação do pai</b>					
	Analfabeto	-0.0134	-0.1170		0.2691	0.9867
	Alfabetizado	0.3192	2.6959	**	0.3393	1.3760
	1º grau incompleto	0.0518	0.4966		0.2822	1.0532
	2º grau	0.0736	0.6513		0.2866	1.0764
	Superior	0.1822	1.2706		0.3093	1.1999
	Mestrado	0.4065	0.9603		0.3591	1.5016
<b>Educação da Mãe</b>	<b>Faixas de educação da mãe</b>					
	Analfabeto	0.1238	1.1824		0.2970	1.1318
	Alfabetizado	-0.0617	-0.5181		0.2597	0.9402
	1º grau incompleto	0.0629	0.6215		0.2844	1.0649
	2º grau	-0.1388	-1.1955		0.2452	0.8704
	Superior	-0.1924	-1.1576		0.2354	0.8250
	Mestrado	-0.5838	-0.8820		0.1723	0.5578
<b>Curso Técnico</b>	<b>Equivalente ao 2º Grau</b>	0.0003	0.0037		0.2718	1.0003
<b>Dummies Regionais</b>	<b>Rio Grande do Sul</b>	-0.0572	-0.6356		0.2606	0.9444
<b>Dummies Regionais</b>	<b>Rio de Janeiro</b>	-0.5775	-5.2357	**	0.1732	0.5613
<b>Dummies Regionais</b>	<b>Minas Gerais</b>	-0.0807	-0.9181		0.2561	0.9225
<b>Dummies Regionais</b>	<b>Pernambuco</b>	-0.1087	-1.1802		0.2508	0.8970
<b>Dummies Regionais</b>	<b>Bahia</b>	-0.1646	-1.7814	*	0.2405	0.8482
		DF	Value		Value/DF	
Número de Observações : 7602 ; Log Likelihood : -4470.4313 ; Pearson Chi-Square 7567		7294.965	0.964			

\*estatisticamente signicante ao nível de confiança de 90% \*\*estatisticamente signicante ao nível de confiança de 95%

**Tabela 5I - MODELO LOGÍSTICO - ANÁLISE DOS PARÂMETROS**  
**Permaneceu no grupo alto (com carteira, funcionário público ou empregador) entre 1991 e 1996 - Brasil**

		Estimativa	Estatística t		PRED	Razão de Chances
<b>Sexo</b>	<b>Homem</b>	-0.1474	-3.2539	**	0.7326	0.8629
<b>Raça</b>	<b>Não Afro-Brasileiros</b>	0.0569	1.4741		0.7707	1.0585
<b>Posição na Família</b>	<b>Chefe</b>	0.1254	2.8307	**	0.7826	1.1336
<b>Religião</b>	<b>Evangélica</b>	-0.1427	-2.8370	**	0.7335	0.8670
<b>Educação</b>	<b>Anos de Estudo Completos</b>					
	0 anos completos de estudo	-0.3428	-4.1958	**	0.6927	0.7098
	1-3 anos completos de estudo	-0.1238	-2.0772	**	0.7372	0.8836
	8-11 anos completos de estudo	0.3986	8.7991	**	0.8255	1.4897
	12-15 anos completos de estudo	0.8383	11.5628	**	0.8801	2.3124
	16 ou + anos completos de estudo	0.6103	6.0546	**	0.8539	1.8410
<b>Faixas de Idade</b>	<b>Idade</b>					
	15-29 anos	-0.1011	-2.3349	**	0.7416	0.9038
	45-59 anos	0.0097	0.2165		0.7623	1.0097
	60-74 anos	-0.1696	-1.7557	*	0.7283	0.8440
	75 ou + anos	-0.3793	-0.9317		0.6848	0.6843
<b>Conhece o nome correto do</b>	<b>Presidente, Governador e Prefeito</b>	0.2201	5.7618	**	0.7983	1.2462
<b>Educação do Pai</b>	<b>Faixas de educação do pai</b>					
	Analfabeto	0.0711	1.0319		0.7732	1.0737
	Alfabetizado	0.0707	0.9352		0.7731	1.0733
	1º grau incompleto	0.0086	0.1342		0.7621	1.0086
	2º grau	-0.2647	-3.5293	**	0.7090	0.7674
	Superior	-0.3310	-3.2935	**	0.6952	0.7182
	Mestrado	-0.5789	-1.6376		0.6403	0.5605
<b>Educação da Mãe</b>	<b>Faixas de educação da mãe</b>					
	Analfabeto	-0.0251	-0.3959		0.7559	0.9752
	Alfabetizado	0.0214	0.2876		0.7644	1.0216
	1º grau incompleto	-0.0046	-0.0729		0.7597	0.9954
	2º grau	-0.0752	-0.9703		0.7465	0.9276
	Superior	-0.1521	-1.1393		0.7317	0.8589
	Mestrado	-0.9150	-1.7492	*	0.5598	0.4005
<b>Curso Técnico</b>	<b>Equivalente ao 2º Grau</b>	0.1269	2.6004	**	0.7828	1.1353
<b>Incorporação de Novos Equipamentos</b>	<b>Percebido Regularmente em 1991</b>	0.0776	2.0000	**	0.7743	1.0807
<b>Situação na Ocupação</b>	<b>Situado entre os Mais Bem Pagos em 1991</b>	-0.0886	-2.4611	**	0.7440	0.9152
<b>Indústria</b>	<b>Era em 1991</b>	-0.4373	-6.7071	**	0.6722	0.6458
<b>Construção Civil</b>	<b>Era em 1991</b>	-0.8933	-10.6219	**	0.5652	0.4093
<b>Serviços</b>	<b>Era em 1991</b>	-0.3273	-5.1952	**	0.6960	0.7209
<b>Comércio</b>	<b>Era em 1991</b>	-0.4610	-7.0274	**	0.6669	0.6307
<b>Dummies Regionais</b>	<b>Rio Grande do Sul</b>	-0.0720	-1.3139		0.7471	0.9305
<b>Dummies Regionais</b>	<b>Rio de Janeiro</b>	0.0290	0.5292		0.7657	1.0294
<b>Dummies Regionais</b>	<b>Minas Gerais</b>	0.1799	3.3816	**	0.7917	1.1971
<b>Dummies Regionais</b>	<b>Pernambuco</b>	0.0296	0.4372		0.7658	1.0300
<b>Dummies Regionais</b>	<b>Bahia</b>	-0.0093	-0.1407		0.7588	0.9907
		DF	Value		Value/DF	
Número de Observações : 17646 ; Log Likelihood : -10738.6236 ; Pearson Chi-Square :		18000	17833.960		1.013	

\*estatisticamente signicante ao nível de confiança de 90% \*\*estatisticamente significante ao nível de confiança de 95%

## APÊNDICE I



*Este primeiro apêndice completa a análise das tabelas apresentadas ao longo do texto.*

**Tabela 2A - Probabilidades Condicionadas de Transição (%) entre 1991 e  
Entre Posição na Ocupação - Dada a Posição Inicial na Ocupação  
Probabilidade de Saída - Total**

		Posição Final								
		Com Carteira	Sem Carteira	Conta Própria	Empregador	Não Remunerado	Funcionário Público	Inativo	Desempregado	
<b>P o s i ç ã o</b>	<b>I n i c i ã l</b>	<b>Com Carteira</b>	66.96	11.88	14.14	2.38	0.39	3.79	0.38	0.06
			0.05	0.08	0.08	0.09	0.09	0.09	0.09	0.09
	<b>S e m</b>	<b>Carteira</b>	30.96	34.36	24.69	2.40	1.25	5.65	0.66	0.02
			0.16	0.16	0.17	0.20	0.20	0.19	0.20	0.20
	<b>C o n t a</b>	<b>Própria</b>	10.96	12.31	62.69	9.98	1.70	2.00	0.24	0.12
			0.14	0.14	0.09	0.14	0.15	0.15	0.15	0.15
	<b>E m p r e g a d o r</b>	<b>Empregador</b>	9.01	6.23	25.78	55.74	2.07	0.96	0.19	0.00
			0.33	0.33	0.30	0.23	0.34	0.34	0.35	---
	<b>N ã o</b>	<b>Remunerado</b>	16.64	25.83	26.90	3.40	24.38	2.84	0.00	0.00
			1.06	1.00	0.99	1.14	1.01	1.14	---	---
	<b>F u n c. P ú b l i c o</b>	<b>Func. Público</b>	11.91	4.60	5.20	1.42	0.25	76.31	0.32	0.00
			0.17	0.18	0.18	0.18	0.18	0.09	0.18	---
	<b>I n a t i v o</b>	<b>Inativo</b>	12.58	6.17	5.13	0.52	0.38	2.63	69.63	2.95
			0.13	0.14	0.10	0.15	0.15	0.15	0.20	0.12
	<b>D e s e m p r e g a d o</b>	<b>Desempregado</b>	27.38	13.25	19.69	1.05	0.74	4.95	24.17	8.77
			0.08	0.09	0.09	0.05	0.09	0.08	0.03	0.07

**Tabela 2B - Probabilidades Condicionadas de Transição (%) entre 1991 e  
Entre Posição na Ocupação - Dada a Posição Inicial na Ocupação  
Probabilidade de Saída - Amarelos**

		Posição Final								
		Com Carteira	Sem Carteira	Conta Própria	Empregador	Não Remunerado	Funcionário Público	Inativo	Desempregado	
<b>P o s i ç ã o</b>	<b>I n i c i ã l</b>	<b>Com Carteira</b>	62.23	14.01	13.06	5.48	0.00	5.21	0.00	0.00
			0.53	0.79	0.80	0.83	---	0.83	---	---
	<b>S e m</b>	<b>Carteira</b>	46.79	38.48	6.71	1.60	6.41	0.00	0.00	0.00
			1.43	1.54	1.90	1.95	1.90	---	---	---
	<b>C o n t a</b>	<b>Própria</b>	3.02	10.26	57.80	21.10	7.82	0.00	0.00	0.00
			1.07	1.03	0.71	0.96	1.04	---	---	---
	<b>E m p r e g a d o r</b>	<b>Empregador</b>	5.48	1.36	23.29	69.87	0.00	0.00	0.00	0.00
			1.77	1.80	1.59	1.00	---	---	---	---
	<b>N ã o</b>	<b>Remunerado</b>	0.00	0.00	50.00	0.00	50.00	0.00	0.00	0.00
			---	---	3.88	---	3.88	---	---	---
	<b>F u n c. P ú b l i c o</b>	<b>Func. Público</b>	7.10	0.00	0.00	0.00	0.00	92.90	0.00	0.00
			1.78	---	---	---	---	0.49	---	---
	<b>I n a t i v o</b>	<b>Inativo</b>	12.05	6.91	6.39	0.00	2.16	0.43	0.00	72.05
			1.61	1.97	1.34	0.00	---	---	0.00	---
	<b>D e s e m p r e g a d o</b>	<b>Desempregado</b>	30.85	12.46	24.93	12.46	0.00	0.00	0.00	6.82
			1.92	---	1.32	2.56	0.00	0.00	0.00	---

**Tabela 2C - Probabilidades Condicionadas de Transição (%) entre 1991 e  
Entre Posição na Ocupação - Dada a Posição Inicial na Ocupação  
Probabilidade de Saída - Pardos**

		Posição Final							
		Com	Sem	Conta	Empregador	Não	Funcionário		Desempregado
		Carteira	Carteira	Própria		Remunerado	Público	Inativo	
<b>P o n s i c i ç ã o</b>	<b>Com Carteira</b>	64.45	12.83	16.77	1.22	0.36	3.89	0.39	0.08
		0.09	0.15	0.14	0.16	0.16	0.16	0.34	---
	<b>Sem Carteira</b>	30.05	35.00	27.54	0.67	0.92	4.84	0.98	0.00
		0.27	0.26	0.28	0.33	0.32	0.32	---	---
	<b>Conta Própria</b>	11.51	13.60	65.19	5.57	1.07	2.50	0.39	0.17
		0.27	0.26	0.17	0.28	0.28	0.28	0.43	---
	<b>Empregador</b>	9.79	7.64	32.46	45.33	3.02	1.34	0.42	0.00
		0.96	0.97	0.83	0.74	0.99	1.00	---	---
	<b>Não Remunerado</b>	4.98	20.01	55.01	0.00	20.01	0.00	0.00	0.00
		3.38	3.11	2.33	---	3.11	---	---	---
	<b>Func. Público</b>	10.79	3.98	5.68	0.93	0.38	78.23	0.00	0.00
		0.32	0.33	0.33	0.34	0.34	0.16	---	---
	<b>Inativo</b>	12.58	5.53	5.88	0.07	0.26	2.75	69.77	3.15
		0.22	0.21	0.17	0.13	0.24	0.25	0.55	---
	<b>Desempregado</b>	25.44	13.42	21.10	0.47	0.51	5.04	26.13	7.89
		0.30	0.29	0.26	0.26	0.23	0.32	0.23	1.15

**Tabela 2D - Probabilidades Condicionadas de Transição (%) entre 1991 e  
Entre Posição na Ocupação - Dada a Posição Inicial na Ocupação  
Probabilidade de Saída - Indígenas**

		Posição Final							
		Com	Sem	Conta	Empregador	Não	Funcionário		Desempregado
		Carteira	Carteira	Própria		Remunerado	Público	Inativo	
<b>P o n s i c i ç ã o</b>	<b>Com Carteira</b>	54.63	15.69	21.58	0.00	0.74	3.10	4.27	0.00
		0.82	1.12	1.08	---	1.22	1.20	---	---
	<b>Sem Carteira</b>	39.68	9.32	33.01	0.00	0.00	17.99	0.00	0.00
		2.09	2.56	2.20	---	---	2.43	---	---
	<b>Conta Própria</b>	13.75	21.86	62.38	2.02	0.00	0.00	0.00	0.00
		2.05	1.95	1.35	2.19	---	---	---	---
	<b>Empregador</b>	0.00	0.00	0.00	0.00	0.00	0.00	0.00	0.00
		---	---	---	---	---	---	---	---
	<b>Não Remunerado</b>	0.00	100.00	0.00	0.00	0.00	0.00	0.00	0.00
		---	0.00	---	---	---	---	---	---
	<b>Func. Público</b>	38.65	6.11	12.98	0.00	0.00	42.26	0.00	0.00
		3.01	3.73	3.59	---	---	2.92	---	---
	<b>Inativo</b>	26.68	6.84	5.59	5.09	0.00	2.09	53.71	0.00
		2.29	1.58	1.27	---	---	2.22	7.33	---
	<b>Desempregado</b>	25.27	17.38	22.17	0.00	0.00	2.80	29.26	3.13
		2.23	---	2.85	---	0.00	---	1.88	---

**Tabela 2E - Probabilidades Condicionadas de Transição (%) entre 1991 e  
Entre Posição na Ocupação - Dada a Posição Inicial na Ocupação  
Probabilidade de Entrada - Total**

		Posição Final								
		Com Carteira	Sem Carteira	Conta Própria	Empregador	Não Remunerado	Funcionário Público	Inativo	Desempregado	
<b>P o n s i c i ç ã o</b>	<b>I n i c i a l</b>	<b>Com Carteira</b>	59.10	29.76	22.76	17.99	15.06	12.56	0.24	0.46
			0.05	0.12	0.10	0.22	0.50	0.15	0.07	0.23
		<b>Sem Carteira</b>	5.24	16.51	7.62	3.48	9.28	3.59	0.08	0.02
			0.08	0.13	0.11	0.23	0.51	0.15	0.07	0.23
		<b>Conta Própria</b>	3.13	9.97	32.60	24.34	21.30	2.14	0.05	0.27
			0.08	0.13	0.09	0.21	0.48	0.16	0.07	0.23
		<b>Empregador</b>	0.50	0.98	2.61	26.45	5.05	0.20	0.01	0.00
			0.08	0.14	0.11	0.20	0.53	0.16	0.07	---
		<b>Não Remunerado</b>	0.08	0.36	0.24	0.14	5.29	0.05	0.00	0.00
			0.08	0.14	0.11	0.24	0.52	0.16	---	---
		<b>Func. Público</b>	2.41	2.64	1.92	2.46	2.17	57.85	0.05	0.00
			0.08	0.14	0.11	0.24	0.53	0.10	0.07	---
	<b>Inativo</b>	5.57	7.75	4.14	1.99	7.45	4.36	21.79	10.47	
		0.09	0.15	0.09	0.29	0.64	0.19	0.18	0.22	
	<b>Desempregado</b>	4.16	5.72	5.46	1.36	4.93	2.83	2.60	10.68	
		0.04	0.06	0.05	0.06	0.22	0.06	0.01	0.08	

**Tabela 2F - de Probabilidades Condicionadas de Transição (%) entre 1991 e  
Entre Posição na Ocupação - Dada a Posição Inicial na Ocupação  
Probabilidade de Entrada -Branco**

		Posição Final								
		Com Carteira	Sem Carteira	Conta Própria	Empregador	Não Remunerado	Funcionário Público	Inativo	Desempregado	
<b>P o n s i c i ç ã o</b>	<b>I n i c i a l</b>	<b>Com Carteira</b>	70.47	35.67	24.32	21.87	14.70	13.96	0.26	0.46
			0.06	0.16	0.14	0.26	0.65	0.20	0.09	0.33
		<b>Sem Carteira</b>	5.23	16.89	6.93	4.59	10.26	3.75	0.06	0.05
			0.11	0.19	0.15	0.29	0.67	0.21	0.09	0.33
		<b>Conta Própria</b>	3.63	12.37	40.01	27.52	25.37	2.31	0.04	0.32
			0.11	0.19	0.12	0.25	0.61	0.22	0.09	0.33
		<b>Empregador</b>	0.80	1.76	4.26	33.99	6.90	0.30	0.01	0.00
			0.11	0.20	0.15	0.24	0.68	0.22	0.09	---
		<b>Não Remunerado</b>	0.15	0.68	0.25	0.22	7.36	0.10	0.00	0.00
			0.11	0.20	0.16	0.29	0.68	0.22	---	---
		<b>Func. Público</b>	2.96	3.74	2.42	2.93	2.08	67.95	0.07	0.00
			0.11	0.20	0.16	0.29	0.70	0.12	0.09	---
	<b>Inativo</b>	7.20	11.26	5.23	2.76	8.29	5.20	26.73	13.79	
		0.14	0.27	0.16	0.39	0.79	0.30	0.27	0.33	
	<b>Desempregado</b>	4.41	5.61	4.87	1.53	6.00	2.68	2.36	11.97	
		0.10	0.14	0.10	0.17	0.38	0.18	0.02	0.13	

**Tabela 2G - Probabilidades Condicionadas de Transição (%) entre 1991 e  
Entre Posição na Ocupação - Dada a Posição Inicial na Ocupação  
Probabilidade de Entrada - Negros**

		Posição Final							
		Com Carteira	Sem Carteira	Conta Própria	Empregador	Não Remunerado	Funcionário Público	Inativo	Desempregado
<b>P o n s i ç ã o</b>	<b>Com Carteira</b>	70.45	35.44	29.00	16.72	41.10	15.39	0.19	0.70
		0.15	0.36	0.31	1.45	1.84	0.51	0.26	0.76
	<b>Sem Carteira</b>	7.49	25.50	12.18	3.15	4.78	5.58	0.06	0.00
		0.27	0.39	0.35	1.57	2.34	0.54	0.26	---
	<b>Conta Própria</b>	3.84	9.70	31.40	55.10	11.68	2.06	0.03	0.00
		0.28	0.42	0.31	1.07	2.25	0.55	0.26	---
	<b>Empregador</b>	0.27	0.32	0.85	12.61	2.38	0.13	0.00	0.00
		0.28	0.45	0.37	1.49	2.37	0.55	---	---
	<b>Não Remunerado</b>	0.03	0.17	0.52	0.00	0.00	0.00	0.00	0.00
		0.28	0.45	0.37	---	---	---	---	---
	<b>Func. Público</b>	3.28	3.00	1.63	3.05	0.00	63.69	0.08	0.00
		0.28	0.44	0.37	1.57	---	0.33	0.26	---
<b>Inativo</b>	5.14	7.64	3.76	1.05	14.08	6.16	25.51	11.06	
	0.28	0.39	0.23	1.58	5.40	0.66	0.59	0.68	
<b>Desempregado</b>	5.07	9.32	9.20	1.05	2.39	4.08	3.63	12.43	
	0.30	0.43	0.32	0.60	0.75	0.64	0.06	0.29	

**Tabela 2H - de Probabilidades Condicionadas de Transição (%) entre 1991 e  
Entre Posição na Ocupação - Dada a Posição Inicial na Ocupação  
Probabilidade de Entrada - Amarelos**

		Posição Final							
		Com Carteira	Sem Carteira	Conta Própria	Empregador	Não Remunerado	Funcionário Público	Inativo	Desempregado
<b>P o n s i ç ã o</b>	<b>Com Carteira</b>	68.02	41.08	18.25	14.85	0.00	18.48	0.00	0.00
		0.51	1.13	0.92	1.30	---	1.46	---	---
	<b>Sem Carteira</b>	9.72	21.43	1.78	0.82	11.36	0.00	0.00	0.00
		0.85	1.30	1.00	1.40	2.46	---	---	---
	<b>Conta Própria</b>	2.06	18.75	50.34	35.64	45.42	0.00	0.00	0.00
		0.89	1.32	0.71	1.13	1.93	---	---	---
	<b>Empregador</b>	1.33	0.89	7.24	42.09	0.00	0.00	0.00	0.00
		0.89	1.46	0.98	1.07	---	---	---	---
	<b>Não Remunerado</b>	0.00	0.00	1.70	0.00	11.36	0.00	0.00	0.00
		---	---	1.00	---	2.46	---	---	---
	<b>Func. Público</b>	1.67	0.00	0.00	0.00	0.00	70.72	0.00	0.00
		0.89	---	---	---	---	0.87	---	---
<b>Inativo</b>	9.29	14.29	6.30	0.00	14.18	1.08	29.34	0.00	
	1.43	2.72	1.33	0.00	---	---	3.53	---	
<b>Desempregado</b>	3.30	3.57	3.41	3.30	0.00	0.00	0.39	15.32	
	0.74	---	0.55	1.39	0.00	0.00	0.20	---	

**Tabela 2I - Probabilidades Condicionadas de Transição (%) entre 1991 e  
Entre Posição na Ocupação - Dada a Posição Inicial na Ocupação  
Probabilidade de Entrada - Pardos**

		Posição Final							
		Com Carteira	Sem Carteira	Conta Própria	Empregador	Não Remunerado	Funcionário Público	Inativo	Desempregado
<b>P o n s i ç ã o</b>	<b>Com Carteira</b>	68.72	36.50	28.41	25.74	22.93	14.84	0.29	0.65
		0.09	0.21	0.17	0.63	1.11	0.29	0.30	---
	<b>Sem Carteira</b>	7.58	23.55	11.03	3.31	13.78	4.37	0.17	0.00
		0.16	0.23	0.19	0.72	1.17	0.30	---	---
	<b>Conta Própria</b>	3.82	12.04	34.37	36.44	21.12	2.98	0.09	0.43
		0.16	0.25	0.17	0.58	1.12	0.31	0.20	---
	<b>Empregador</b>	0.26	0.54	1.36	23.66	4.74	0.13	0.01	0.00
		0.16	0.27	0.21	0.64	1.23	0.31	---	---
	<b>Não Remunerado</b>	0.01	0.12	0.19	0.00	2.64	0.00	0.00	0.00
		0.16	0.27	0.21	---	1.24	---	---	---
	<b>Func. Público</b>	2.49	2.45	2.08	4.25	5.21	64.57	0.00	0.00
		0.16	0.26	0.20	0.71	1.23	0.18	---	---
<b>Inativo</b>	5.65	6.63	4.20	0.66	6.90	4.42	21.75	10.46	
	0.16	0.23	0.15	0.40	1.21	0.31	0.50	---	
<b>Desempregado</b>	5.95	8.38	7.84	2.18	7.02	4.22	4.24	13.64	
	0.16	0.24	0.17	0.55	0.81	0.30	0.10	1.47	

**Tabela 2J - Probabilidades Condicionadas de Transição (%) entre 1991 e  
Entre Posição na Ocupação - Dada a Posição Inicial na Ocupação  
Probabilidade de Entrada - Indigenas**

		Posição Final									
		Com Carteira	Sem Carteira	Conta Própria	Empregador	Não Remunerado	Funcionário Público	Inativo	Desempregado		
<b>P o s i ç ã o</b>	<b>I</b>	<b>Com Carteira</b>	59.68 0.81	49.39 1.54	36.70 1.27	0.00 ---	51.60 7.12	24.91 3.00	4.29 ---	0.00 ---	
	<b>Sem Carteira</b>	8.95 1.22	6.06 2.10	11.60 1.50	0.00 ---	0.00 ---	29.90 2.90	0.00 ---	0.00 ---		
	<b>n</b>	<b>Conta Própria</b>	4.59 1.25	21.03 1.93	32.43 1.31	25.58 6.79	0.00 ---	0.00 ---	0.00 ---	0.00 ---	
	<b>s</b>	<b>i</b>	<b>Empregador</b>	0.00 ---	0.00 ---	0.00 ---	0.00 ---	0.00 ---	0.00 ---	0.00 ---	
	<b>i</b>	<b>c</b>	<b>Não Remunerado</b>	0.00 ---	1.94 2.15	0.00 ---	0.00 ---	0.00 ---	0.00 ---	0.00 ---	
	<b>ç</b>	<b>i</b>	<b>Func. Público</b>	4.26 1.25	1.94 2.15	2.23 1.57	0.00 ---	0.00 ---	34.32 2.81	0.00 ---	0.00 ---
	<b>ã</b>	<b>a</b>	<b>Inativo</b>	10.26 1.57	7.58 1.65	3.35 0.99	74.42 ---	0.00 ---	5.92 3.67	19.02 5.77	0.00 ---
	<b>o</b>	<b>l</b>	<b>Desempregado</b>	6.09 1.23	12.06 ---	8.31 1.90	0.00 ---	0.00 0.00	4.96 ---	6.48 1.02	7.29 ---

Tabela 3A - Quadro de frequências dos grupos raciais segundo as características sócio econômicas

Característica sócio econômica	Código	Branca	Preta	Amarela	Parda	Indígena
Mulher	mulher	17715	3359	293	10745	143
Homem	homem	14489	2731	218	9048	137
Chefe	chefe	14103	2679	223	8523	121
Conjuge	conjuge	10328	1662	161	6050	85
Filho	filho	5605	1249	92	3688	47
Outro parente	parente	1952	418	31	1337	22
Agregado	agregado	66	26	1	56	2
Pensionista	pensionista	70	4	1	27	1
Empregada(o) doméstico(a)	doméstica	79	52	2	112	2
20 e 24 anos	20_24	4337	967	73	3057	42
25 e 29 anos	25_29	4004	804	52	2764	40
30 e 34 anos	30_34	4293	798	45	2787	34
35 e 39 anos	35_39	3946	808	52	2587	32
40 e 44 anos	40_44	3569	730	60	2274	38
45 e 49 anos	45_49	2948	526	49	1728	22
50 e 54 anos	50_54	2309	408	55	1332	21
55 e 59 anos	55_59	1934	295	39	1070	19
60 e 64 anos	60_64	1557	253	28	808	11
65 anos ou mais	65__	3307	501	58	1386	21
Não pobre	npob	18769	2417	318	7968	127
Pobre	pob	7624	2883	102	9023	113
Analfabeto	ed0	1860	852	30	2294	26
1º grau incompleto	ed1i	9680	1868	149	6071	94
1º grau	ed1	7157	1964	70	6334	88
2º grau	ed2	7714	1163	129	4058	60
Superior, mestrado, doutorado	eds	5793	243	133	1036	12
Pai analfabeto	ped0	3987	1312	49	3879	58
Pai com 1º grau incompleto	ped1i	15130	2470	242	8437	121
Pai com 1º grau	ped1	3585	468	50	1541	22
Pai com 2º grau	ped2	2856	222	68	930	15
Pai com nível superior	peds	2202	77	31	352	10
Mãe analfabeta	med0	5552	1829	68	5241	79
Mãe 1º grau incompleto	med1i	15491	2469	269	8718	122
Mãe 1º grau	med1	3784	447	50	1466	22
Mãe 2º grau	med2	2994	195	55	790	16
Mãe com nível superior	meds	1045	38	17	165	5
Rio de Janeiro	RJ	6386	1217	28	3315	40
São Paulo	SP	8591	778	307	2774	44
Porto Alegre	RS	7968	706	21	507	42
Belo Horizonte	MG	5529	1280	72	4802	50
Recife	PE	2293	348	18	4524	21
Salvador	BA	1437	1761	65	3871	83
Empregado com carteira	cc96	8164	1670	102	4869	75
Empregado sem carteira	sc96	2501	625	35	1849	28
Conta própria	cp96	4505	988	80	3230	53
Empregador	ep96	1295	50	41	293	2
Não remunerado	nr96	236	24	11	69	2
Funcionário público	fp96	2389	482	36	1437	15
Inativo	in96	12130	2022	198	7365	95
Desempregado	de96	975	229	8	671	10
Indústria	indu96	3673	480	54	1743	22
Construção civil	cons96	1094	380	8	1065	16
Comércio	come96	3008	463	72	1710	29
Serviços	serv96	9908	2162	150	6170	97
Outros serviços	outs96	1407	354	21	1059	11
Não é sindicalizado	nsind	25537	5050	413	16560	224
Sindicalizado	sind	6667	1040	98	3233	56
Não é associado	nassoc	28002	5488	444	17871	247
Associado	assoc	4202	602	67	1922	33
Não é filiado a partidos políticos	nfilpar	30965	5898	502	19212	262
É filiado a partidos políticos	filpar	1239	192	9	581	18
Não se considerava como o mais bem pago na ocupação em 91	nclobo91	26064	5167	412	16689	231
Melhor ou bem pagos do Brasil em 91	clobo91	6140	923	99	3104	49
Muito fácil ou fácil adequação a novos equipamentos	nadtne91	31084	5898	481	19242	275
Muito difícil ou difícil adequação a novos equipamentos	adtne91	1120	192	30	551	5
Não tem curso técnico	ncurpro	26270	5342	401	17162	228
Tem curso técnico	curpro	5934	748	110	2631	52

Fonte: PME/IBGE

---

**Tabela 3B - Raça - Teste de independência entre linhas e colunas**

---

XLSTAT - Correspondence analysis / Started on 15/3/2000 at 15:51:28  
Data range : Workbook = Pasta2 / Sheet = Plan1 / Range = \$B\$2:\$G\$69

**Testing hypothesis of independence between rows and columns :**

Chi-square distance on data = 25844.2138 ~ degrees of freedom = 264

Corresponding probability : 0.0000

Limit Chi2 for the chosen confidence range = 302.8982

Using this test one should reject the hypothesis of independence

---

**Tabela 3C - Perfis das colunas - Coordenadas nos eixos (fatores)**

Cor ou raça	Peso	Inércia	Inércia Normalizada	Fator 1	Fator 2	Fator 3	Fator 4
Branca	0.5489	0.0112	0.3852	-0.1427	0.0004	-0.0051	-0.0001
Preta	0.1031	0.0050	0.1713	0.1772	0.1295	0.0080	-0.0043
Amarela	0.0087	0.0010	0.0350	-0.1773	-0.0567	0.2861	-0.0032
Parda	0.3345	0.0117	0.4025	0.1824	-0.0406	-0.0019	0.0000
Indígena	0.0048	0.0002	0.0060	0.1140	0.1024	0.0204	0.1135

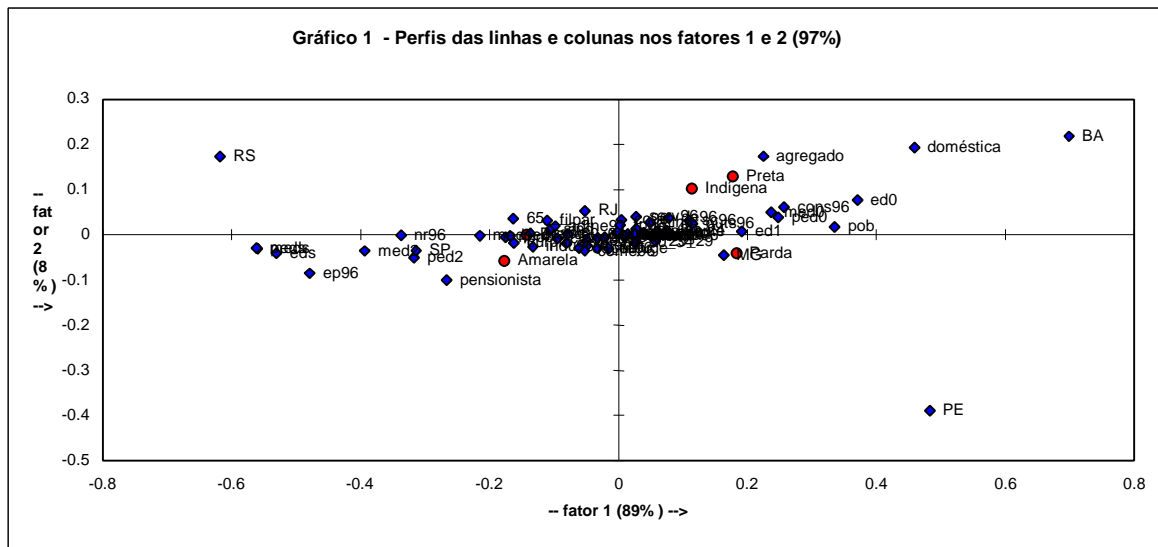
Tabela 3D - Perfis das linhas - Coordenadas nos eixos (fatores)

Variáveis	Peso	Inércia	Inércia normalizada	Fator 1	Fator 2	Fator 3	Fator 4
mulher	0.0362	0.0000	0.0001	-0.0014	0.0029	0.0040	-0.0055
homem	0.0299	0.0000	0.0002	0.0105	-0.0044	-0.0049	0.0059
chefe	0.0288	0.0000	0.0000	-0.0019	0.0055	0.0001	-0.0015
conjuge	0.0205	0.0000	0.0014	-0.0319	-0.0297	-0.0055	0.0045
filho	0.0120	0.0000	0.0014	0.0487	0.0271	0.0065	-0.0122
parente	0.0042	0.0000	0.0006	0.0604	0.0066	0.0024	0.0118
agregado	0.0002	0.0000	0.0005	0.2248	0.1733	0.0232	0.0866
pensionista	0.0001	0.0000	0.0004	-0.2664	-0.1005	-0.0243	0.1020
doméstica	0.0003	0.0001	0.0024	0.4594	0.1930	0.0625	-0.0057
20_24	0.0095	0.0001	0.0019	0.0750	0.0077	0.0075	-0.0025
25_29	0.0086	0.0000	0.0011	0.0575	-0.0140	-0.0163	0.0067
30_34	0.0089	0.0000	0.0006	0.0261	-0.0181	-0.0328	-0.0042
35_39	0.0083	0.0000	0.0005	0.0391	0.0046	-0.0144	-0.0086
40_44	0.0075	0.0000	0.0003	0.0268	0.0132	0.0077	0.0100
45_49	0.0059	0.0000	0.0001	-0.0215	-0.0050	0.0032	-0.0071
50_54	0.0046	0.0000	0.0005	-0.0323	-0.0060	0.0464	0.0048
55_59	0.0038	0.0000	0.0007	-0.0614	-0.0286	0.0228	0.0192
60_64	0.0030	0.0000	0.0007	-0.0785	0.0013	0.0116	-0.0062
65_	0.0059	0.0002	0.0057	-0.1627	0.0347	0.0114	-0.0092
npob	0.0333	0.0010	0.0355	-0.1758	-0.0052	0.0032	0.0023
pob	0.0222	0.0025	0.0860	0.3351	0.0170	-0.0019	-0.0050
ed0	0.0057	0.0008	0.0283	0.3706	0.0773	0.0160	-0.0253
ed1i	0.0201	0.0000	0.0002	0.0146	0.0010	-0.0022	0.0065
ed1	0.0175	0.0007	0.0225	0.1912	0.0071	-0.0252	0.0035
ed2	0.0147	0.0001	0.0035	-0.0805	-0.0188	0.0018	0.0038
eds	0.0081	0.0023	0.0799	-0.5310	-0.0413	0.0451	-0.0156
ped0	0.0104	0.0007	0.0225	0.2473	0.0385	-0.0071	0.0041
ped1i	0.0297	0.0001	0.0027	-0.0496	-0.0136	-0.0017	0.0018
ped1	0.0064	0.0002	0.0063	-0.1686	-0.0036	-0.0170	-0.0032
ped2	0.0046	0.0005	0.0167	-0.3172	-0.0509	0.0475	0.0046
peds	0.0030	0.0009	0.0326	-0.5598	-0.0318	-0.0299	0.0190
med0	0.0143	0.0008	0.0288	0.2362	0.0497	-0.0066	0.0021
med1i	0.0304	0.0001	0.0032	-0.0495	-0.0230	0.0057	0.0017
med1	0.0065	0.0003	0.0104	-0.2149	-0.0021	-0.0233	-0.0018
med2	0.0046	0.0007	0.0245	-0.3935	-0.0357	0.0084	0.0124
meds	0.0014	0.0005	0.0156	-0.5613	-0.0290	-0.0103	0.0205
RJ	0.0123	0.0001	0.0044	-0.0514	0.0530	-0.0673	-0.0183
SP	0.0140	0.0017	0.0572	-0.3139	-0.0348	0.1358	-0.0047
RS	0.0104	0.0044	0.1517	-0.6173	0.1722	-0.1154	0.0080
MG	0.0132	0.0004	0.0131	0.1627	-0.0451	-0.0164	-0.0080
PE	0.0081	0.0031	0.1083	0.4825	-0.3899	-0.0601	0.0096
BA	0.0081	0.0044	0.1527	0.6988	0.2181	0.1014	0.0267
cc96	0.0167	0.0000	0.0008	0.0042	0.0333	-0.0161	-0.0003
sc96	0.0057	0.0001	0.0025	0.1090	0.0321	-0.0042	0.0017
cp96	0.0099	0.0001	0.0023	0.0797	-0.0007	0.0122	0.0134
ep96	0.0019	0.0005	0.0162	-0.4787	-0.0857	0.1103	-0.0220
nr96	0.0004	0.0001	0.0022	-0.3371	-0.0007	0.2209	0.0211
fp96	0.0049	0.0000	0.0002	0.0030	0.0218	-0.0031	-0.0228
in96	0.0245	0.0000	0.0010	-0.0150	-0.0315	-0.0011	-0.0006
de96	0.0021	0.0000	0.0006	0.0776	0.0371	-0.0366	0.0001
indu96	0.0067	0.0001	0.0043	-0.1332	-0.0270	-0.0135	-0.0046
cons96	0.0029	0.0002	0.0070	0.2571	0.0614	-0.0272	0.0012
come96	0.0059	0.0000	0.0013	-0.0524	-0.0362	0.0447	0.0162
serv96	0.0208	0.0000	0.0016	0.0269	0.0393	0.0006	-0.0001
outs96	0.0032	0.0000	0.0016	0.1150	0.0246	-0.0008	-0.0227
nsind	0.0537	0.0000	0.0016	0.0293	-0.0033	0.0018	-0.0023
sind	0.0125	0.0001	0.0049	-0.1053	0.0120	-0.0081	0.0080
nassoc	0.0585	0.0000	0.0010	0.0224	-0.0010	0.0002	-0.0013
assoc	0.0077	0.0001	0.0050	-0.1368	0.0040	-0.0016	0.0073
nfilpar	0.0639	0.0000	0.0002	0.0081	-0.0016	0.0019	-0.0026
filpar	0.0023	0.0000	0.0016	-0.1106	0.0317	-0.0525	0.0633
nclobo91	0.0546	0.0000	0.0012	0.0250	0.0014	0.0002	-0.0016
clobo91	0.0116	0.0001	0.0037	-0.0952	-0.0088	-0.0011	0.0058
nadtne91	0.0640	0.0000	0.0001	0.0074	-0.0011	-0.0023	0.0007
adtne91	0.0021	0.0000	0.0012	-0.0982	0.0194	0.0679	-0.0330
ncurpro	0.0555	0.0001	0.0025	0.0359	0.0030	-0.0026	-0.0044
curpro	0.0106	0.0003	0.0100	-0.1624	-0.0181	0.0133	0.0206



**Tabela 3E - Squared cosines of angles  
between Column vectors and axes**

	1	2	3	4
Branca	0.9987	0.0000	0.0013	0.0000
Preta	0.6507	0.3475	0.0013	0.0004
Amarela	0.2697	0.0276	0.7026	0.0001
Parda	0.9528	0.0471	0.0001	0.0000
Indígena	0.3535	0.2849	0.0113	0.3504



**Tabela 3F - Squared cosines of angles  
between Row vectors and axes**

	1	2	3	4
mulher	0.0333	0.1464	0.2828	0.5376
homem	0.5824	0.1031	0.1275	0.1870
chefe	0.1017	0.8361	0.0005	0.0617
conjuge	0.5227	0.4516	0.0154	0.0103
filho	0.7189	0.2230	0.0130	0.0452
parente	0.9510	0.0113	0.0015	0.0363
agregado	0.5701	0.3391	0.0061	0.0847
pensionista	0.7708	0.1097	0.0064	0.1131
doméstica	0.8367	0.1477	0.0155	0.0001
20_24	0.9787	0.0104	0.0098	0.0011
25_29	0.8676	0.0511	0.0696	0.0117
30_34	0.3240	0.1566	0.5111	0.0084
35_39	0.8351	0.0116	0.1127	0.0407
40_44	0.6852	0.1645	0.0562	0.0941
45_49	0.8424	0.0456	0.0190	0.0930
50_54	0.3199	0.0111	0.6620	0.0070
55_59	0.6884	0.1497	0.0946	0.0673
60_64	0.9726	0.0003	0.0211	0.0060
65_	0.9490	0.0433	0.0046	0.0030
npob	0.9986	0.0009	0.0003	0.0002
pob	0.9972	0.0026	0.0000	0.0002
ed0	0.9523	0.0415	0.0018	0.0044
ed1i	0.8174	0.0035	0.0180	0.1611
ed1	0.9813	0.0014	0.0170	0.0003
ed2	0.9459	0.0515	0.0005	0.0021
eds	0.9861	0.0060	0.0071	0.0008
ped0	0.9753	0.0237	0.0008	0.0003
ped1i	0.9278	0.0699	0.0011	0.0013
ped1	0.9892	0.0005	0.0100	0.0004
ped2	0.9539	0.0246	0.0214	0.0002
peds	0.9928	0.0032	0.0028	0.0011
med0	0.9569	0.0423	0.0008	0.0001
med1i	0.8127	0.1756	0.0106	0.0010
med1	0.9882	0.0001	0.0116	0.0001
med2	0.9904	0.0082	0.0004	0.0010
meds	0.9957	0.0027	0.0003	0.0013
RJ	0.2562	0.2722	0.4390	0.0326
SP	0.8335	0.0102	0.1561	0.0002
RS	0.8986	0.0699	0.0314	0.0001
MG	0.9179	0.0706	0.0093	0.0022
PE	0.5992	0.3913	0.0093	0.0002
BA	0.8929	0.0870	0.0188	0.0013
cc96	0.0129	0.7992	0.1879	0.0001
sc96	0.9187	0.0797	0.0014	0.0002
cp96	0.9507	0.0001	0.0224	0.0268
ep96	0.9197	0.0294	0.0489	0.0019
nr96	0.6978	0.0000	0.2995	0.0027
fp96	0.0090	0.4698	0.0094	0.5117
in96	0.1844	0.8143	0.0010	0.0003
de96	0.6889	0.1575	0.1536	0.0000
indu96	0.9500	0.0390	0.0098	0.0012
cons96	0.9360	0.0535	0.0105	0.0000
come96	0.4351	0.2071	0.3162	0.0416
serv96	0.3188	0.6810	0.0002	0.0000
outs96	0.9218	0.0421	0.0000	0.0360
nsind	0.9779	0.0124	0.0039	0.0058
sind	0.9759	0.0127	0.0057	0.0056
nassoc	0.9945	0.0019	0.0001	0.0035
assoc	0.9962	0.0008	0.0001	0.0028
nfilpar	0.8366	0.0315	0.0441	0.0878
filpar	0.6115	0.0504	0.1379	0.2002
nclobo91	0.9927	0.0030	0.0001	0.0043
clobo91	0.9876	0.0085	0.0001	0.0037
nadtne91	0.8869	0.0188	0.0851	0.0091
adtne91	0.6134	0.0240	0.2934	0.0692
ncurpro	0.9739	0.0067	0.0051	0.0144
curpro	0.9660	0.0120	0.0065	0.0156

Tabela 3G - Frequência das características sócio econômicas - segundo posição na ocupação

Característica sócio econômica	Códigos	CC96	SC96	CP96	EP96	NR96	FP96	INAT96	DESEM96
Mulher	mul	6313	2677	3833	479	321	2570	19184	959
Homem	ho	10941	3363	6268	1526	65	2378	5830	1242
Chefe	ch	8985	2563	5897	1442	26	2353	7678	733
Conjuge	co	2570	1122	2363	338	271	1357	11750	335
Filho	fi	4230	1702	1341	185	70	971	3198	927
Outro parente	pare	1144	482	463	38	16	248	2290	192
Agregado	agreg	59	28	20	1	3	10	77	7
Pensionista	pens	71	28	17	1	0	8	11	7
Empregada(o) doméstico(a)	domes	194	115	0	0	0	1	9	0
20 e 24 anos	20_24	3276	1497	873	66	81	435	3085	735
25 e 29 anos	25_29	3161	1047	1201	190	46	611	2341	455
30 e 34 anos	30_34	3015	950	1540	304	65	802	2181	369
35 e 39 anos	35_39	2641	756	1645	344	48	849	1959	242
40 e 44 anos	40_44	2152	615	1521	342	43	805	1870	177
45 e 49 anos	45_49	1349	441	1174	280	37	648	1896	110
50 e 54 anos	50_54	850	289	868	219	17	417	1905	59
55 e 59 anos	55_59	456	208	603	119	21	226	2102	30
60 e 64 anos	60_64	230	123	383	65	14	104	2060	15
65 anos ou mais	65__	124	114	293	76	14	51	5615	9
Não pobre	npob	10872	2920	5265	1624	244	3548	8644	657
Pobre	pob	5635	2771	4246	142	90	1090	8094	802
Analfabeto	ed0	679	494	955	15	10	115	3796	82
1º grau incompleto	ed1i	3756	1392	3589	443	123	781	9736	303
1º grau	ed1	5791	2481	2820	219	106	617	5338	927
2º grau	ed2	4652	1118	1767	621	117	1639	4388	685
	eds	2376	555	970	707	30	1796	1756	204
Pai analfabeto	ped0	1981	798	1607	116	56	387	4112	225
Pai com 1º grau incompleto	ped1i	6984	2196	3907	804	160	2070	9428	841
Pai com 1º grau	ped1	1715	452	719	213	51	633	1654	228
Pai com 2º grau	ped2	1151	335	553	224	23	426	1212	167
Pai com nível superior	peds	604	219	325	187	9	372	861	95
Mãe analfabeta	med0	2738	1059	2218	165	79	520	5676	312
Mãe 1º grau incompleto	med1i	7161	2267	3936	836	175	2189	9588	909
Mãe 1º grau	med1	1768	512	734	231	37	627	1605	253
Mãe 2º grau	med2	1110	323	513	267	21	507	1154	155
Mãe com nível superior	meds	313	113	154	75	4	185	378	48
Rio de Janeiro	RJ	3135	1185	1846	337	55	1038	5368	299
São Paulo	SP	4168	1426	1963	515	106	855	5022	558
Porto Alegre	RS	2837	729	1594	310	107	706	3579	377
Belo Horizonte	MG	3483	1087	1900	510	38	974	4257	329
Recife	PE	1592	794	1349	138	42	664	3717	268
Salvador	BA	2039	819	1449	195	38	711	3071	370
Indústria	indu96	4947	913	565	414	40	1	0	0
Construção civil	cons96	991	649	1292	137	3	0	0	0
Comércio	come96	2553	800	2011	565	161	0	0	0
Serviços	serv96	8689	3535	5394	838	168	2690	0	0
Outros serviços	outs96	74	143	839	51	14	2257	0	0
Não é sindicalizado	nsind	11568	5484	9039	1515	353	3052	23781	2066
Sindicalizado	sind	5686	556	1062	490	33	1896	1233	135
Não é associado	nassoc	15625	5528	8983	1718	329	4357	22580	2008
Associado	assoc	1629	512	1118	287	57	591	2434	193
Não é filiado a partidos políticos	nfilpar	16718	5866	9705	1922	373	4642	24553	2131
É filiado a partidos políticos	filpar	536	174	396	83	13	306	461	70
Não se considerava como o mais bem pago na ocupação em 91	nclobo91	12717	4779	7544	1217	295	3901	24983	2198
Melhor ou bem pagos do Brasil em 91	clobo91	4537	1261	2557	788	91	1047	31	3
Muito fácil ou fácil adequação a novos equipamentos	nadtne91	16396	5851	9711	1841	373	4667	25011	2201
Muito difícil ou difícil adequação a novos equipamentos	adtne91	858	189	390	164	13	281	3	0
Não tem curso técnico	ncurpro	14276	5386	8994	1520	332	3356	22771	1842
Tem curso técnico	curpro	2978	654	1107	485	54	1592	2243	359

Fonte: PME/IBGE

### Tabela 3H - Raça - Teste de independência entre linhas e colunas

---

XLSTAT - Correspondence analysis / Started on 15/3/2000 at 16:57:09  
Data range : Workbook = Pasta4 / Sheet = Plan1 / Range = \$A\$1:\$G\$60

#### Testing hypothesis of independence between rows and columns :

Chi-square distance on data = 35891.4767 ~ degrees of freedom = 290

Corresponding probability : 0.0000

Limit Chi2 for the chosen confidence range = 330.7173

Using this test one should reject the hypothesis of independence

---

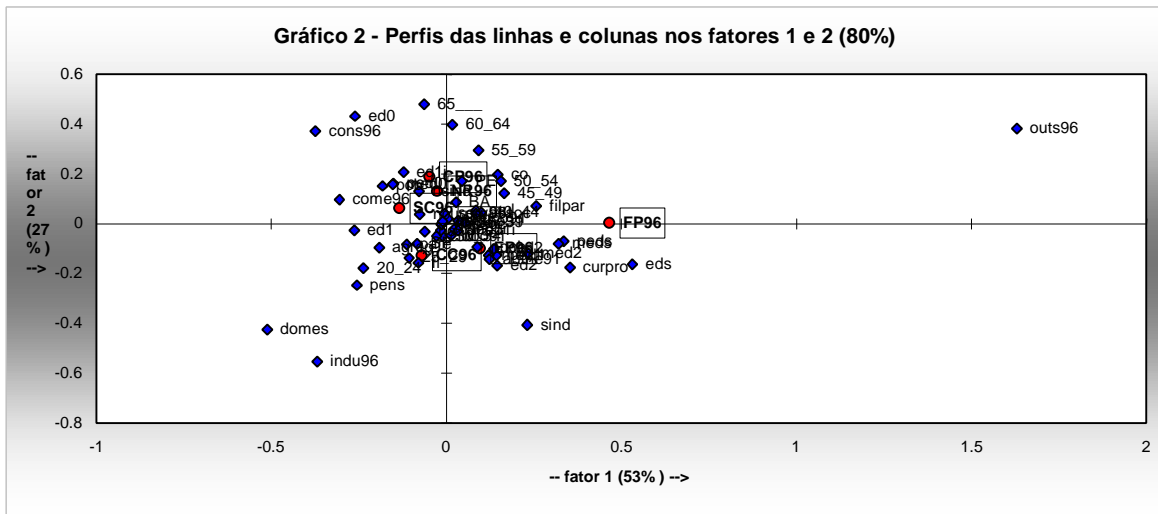
---

Tabela 3I - Perfis das colunas - Coordenadas nos eixos (fatores)

Posição na ocupação em 96	Código	Peso	Inércia	Inércia normalizada	Fator 1	Fator 2	Fator 3
Empregados com carteira assinada	CC96	0.4241	0.0089	0.1464	-0.0698	-0.1255	-0.0071
Empregados sem carteira assinada	SC96	0.1472	0.0061	0.1002	-0.1340	0.0642	-0.1190
Conta própria	CP96	0.2475	0.0102	0.1677	-0.0489	0.1884	0.0508
Empregador	EP96	0.0493	0.0065	0.1057	0.0963	-0.0975	0.3196
Não remunerado	NR96	0.0095	0.0024	0.0399	-0.0255	0.1318	-0.0351
Funcionário público	FP96	0.1225	0.0269	0.4402	0.4646	0.0057	-0.0610

Tabela 3J - Perfis das linhas - Coordenadas nos eixos (fatores)

Características sócio econômicas	Código	Peso	Inércia	Inércia normalizada	Fator 1	Fator 2	Fator 3
Mulher	mul	0.0276	0.0010	0.0159	0.0845	0.0534	-0.1248
Homem	ho	0.0418	0.0007	0.0108	-0.0613	-0.0325	0.0812
Chefe	ch	0.0362	0.0009	0.0141	-0.0071	0.0087	0.1281
Conjuge	co	0.0137	0.0016	0.0258	0.1466	0.1978	-0.0219
Filho	fi	0.0145	0.0012	0.0191	-0.0797	-0.1568	-0.2164
Outro parente	pare	0.0041	0.0003	0.0043	-0.1132	-0.0828	-0.2096
Agregado	agreg	0.0002	0.0000	0.0005	-0.1925	-0.0950	-0.2849
Pensionista	pens	0.0002	0.0000	0.0007	-0.2552	-0.2453	-0.2767
Empregada doméstica	domes	0.0005	0.0005	0.0074	-0.5121	-0.4233	-0.5372
20 a 24 anos	20_24	0.0106	0.0020	0.0320	-0.2375	-0.1787	-0.2923
25 a 29 anos	25_29	0.0107	0.0005	0.0076	-0.1056	-0.1388	-0.1130
30 a 34 anos	30_34	0.0114	0.0000	0.0006	-0.0106	-0.0508	-0.0169
35 a 39 anos	35_39	0.0107	0.0001	0.0014	0.0536	0.0056	0.0549
40 a 44 anos	40_44	0.0093	0.0002	0.0035	0.1007	0.0464	0.0955
45 a 49 anos	45_49	0.0067	0.0004	0.0064	0.1653	0.1210	0.1297
50 a 54 anos	50_54	0.0045	0.0004	0.0069	0.1550	0.1706	0.1973
55 a 59 anos	55_59	0.0028	0.0004	0.0058	0.0914	0.2945	0.1764
60 a 64 anos	60_64	0.0016	0.0003	0.0052	0.0181	0.3980	0.2053
65 anos ou mais	65_	0.0011	0.0005	0.0074	-0.0629	0.4798	0.3463
Não pobre	npob	0.0417	0.0009	0.0140	0.0892	-0.0921	0.0616
Pobre	pob	0.0238	0.0019	0.0311	-0.1811	0.1521	-0.1405
Analfabeto	ed0	0.0039	0.0011	0.0173	-0.2595	0.4329	-0.0858
1º grau incompleto	ed1i	0.0172	0.0012	0.0203	-0.1224	0.2083	0.0870
1º grau completo	ed1	0.0205	0.0019	0.0312	-0.2636	-0.0258	-0.1505
2º grau	ed2	0.0169	0.0009	0.0142	0.1448	-0.1678	0.0202
Nível superior	eds	0.0110	0.0038	0.0623	0.5320	-0.1618	0.1400
Pai analfabeto	ped0	0.0084	0.0005	0.0078	-0.1511	0.1621	-0.0354
Pai com 1º grau incompleto	ped1i	0.0274	0.0000	0.0006	0.0217	-0.0216	0.0087
Pai com 1º grau completo	ped1	0.0064	0.0003	0.0042	0.1443	-0.1252	-0.0051
Pai com 2º grau	ped2	0.0046	0.0002	0.0033	0.1371	-0.1003	0.1010
Pai com nível superior	peds	0.0029	0.0005	0.0084	0.3353	-0.0696	0.1472
Mãe analfabeto	med0	0.0115	0.0007	0.0108	-0.1528	0.1591	-0.0236
Mãe com 1º grau incompleto	med1i	0.0282	0.0001	0.0010	0.0328	-0.0270	0.0046
Mãe com 1º grau completo	med1	0.0067	0.0002	0.0035	0.1209	-0.1283	-0.0053
Mãe com 2º grau	med2	0.0047	0.0005	0.0077	0.2337	-0.1194	0.1344
Mãe com nível superior	meds	0.0014	0.0002	0.0032	0.3207	-0.0802	0.0614
Rio de Janeiro	RJ	0.0129	0.0000	0.0008	0.0335	0.0109	-0.0391
São Paulo	SP	0.0154	0.0002	0.0040	-0.0825	-0.0798	0.0112
Porto Alegre	RS	0.0107	0.0002	0.0027	-0.0163	-0.0260	0.0462
Belo Horizonte	MG	0.0136	0.0001	0.0018	0.0134	-0.0471	0.0616
Recife	PE	0.0078	0.0003	0.0050	0.0455	0.1709	-0.0844
Salvador	BA	0.0089	0.0001	0.0017	0.0269	0.0879	-0.0434
Indústria - 96	indu96	0.0117	0.0052	0.0849	-0.3692	-0.5521	0.0252
Construção civil - 96	cons96	0.0052	0.0016	0.0260	-0.3739	0.3720	0.0898
Comércio - 96	come96	0.0104	0.0023	0.0374	-0.3050	0.0964	0.2961
Serviços - 96	serv96	0.0363	0.0002	0.0033	-0.0045	0.0393	-0.0570
Outros setores de atividade - 96	outs96	0.0058	0.0168	0.2743	1.6298	0.3841	-0.3152
Não é sindicalizado	nsind	0.0528	0.0013	0.0216	-0.0770	0.1295	0.0036
Sindicalizado	sind	0.0166	0.0040	0.0651	0.2317	-0.4062	-0.0144
Não é associado	nassoc	0.0622	0.0000	0.0004	-0.0135	-0.0028	-0.0122
Associado	assoc	0.0071	0.0001	0.0024	0.0849	0.0404	0.0998
Não é filiado a partido político	nfilpar	0.0668	0.0000	0.0002	-0.0134	-0.0010	-0.0016
Filiado a partido político	filpar	0.0026	0.0002	0.0030	0.2579	0.0711	0.0221
Não se classificava como bem pagos da ocupação em 91	nclobo91	0.0518	0.0001	0.0023	0.0047	0.0189	-0.0488
Se classificava como bem pagos da ocupação em 91	clobo91	0.0175	0.0004	0.0067	-0.0273	-0.0494	0.1419
Achava difícil a adequação do trabalho a novos equipamentos em 91	nadtne91	0.0661	0.0000	0.0003	-0.0095	0.0086	-0.0081
Achava fácil a adequação de novos equipamentos no trabalho	adtne91	0.0032	0.0002	0.0031	0.1229	-0.1419	0.1514
Não tem curso profissionalizante	ncurpro	0.0577	0.0004	0.0067	-0.0757	0.0372	-0.0052
Tem curso profissionalizante	curpro	0.0117	0.0018	0.0298	0.3533	-0.1738	0.0214



**Tabela 3K - Squared cosines of angles  
between Column vectors and axes**

	1	2	3	4	5
CC96	0.2307	0.7466	0.0024	0.0013	0.0190
SC96	0.4321	0.0991	0.3404	0.0013	0.1272
CP96	0.0576	0.8571	0.0623	0.0073	0.0157
EP96	0.0707	0.0725	0.7798	0.0064	0.0706
NR96	0.0025	0.0678	0.0048	0.8995	0.0254
FP96	0.9828	0.0001	0.0169	0.0001	0.0000

**Tabela 3L - Squared cosines of angles  
between Row vectors and axes**

	1	2	3	4	5
mul	0.2024	0.0809	0.4415	0.2722	0.0029
ho	0.2392	0.0673	0.4195	0.2679	0.0061
ch	0.0021	0.0032	0.6909	0.3024	0.0014
co	0.1860	0.3387	0.0041	0.4441	0.0271
fi	0.0789	0.3054	0.5811	0.0002	0.0345
pare	0.1966	0.1053	0.6741	0.0094	0.0145
agreg	0.2364	0.0575	0.5178	0.1764	0.0118
pens	0.3083	0.2849	0.3625	0.0290	0.0153
domes	0.3054	0.2087	0.3361	0.0002	0.1497
20_24	0.3060	0.1733	0.4636	0.0181	0.0390
25_29	0.2559	0.4425	0.2930	0.0062	0.0024
30_34	0.0325	0.7509	0.0831	0.0020	0.1315
35_39	0.3575	0.0040	0.3756	0.0785	0.1844
40_44	0.4421	0.0937	0.3979	0.0238	0.0425
45_49	0.4645	0.2488	0.2860	0.0007	0.0000
50_54	0.2562	0.3105	0.4152	0.0145	0.0036
55_59	0.0660	0.6855	0.2460	0.0019	0.0007
60_64	0.0016	0.7857	0.2090	0.0036	0.0001
65_	0.0100	0.5811	0.3027	0.0346	0.0716
npob	0.3869	0.4122	0.1849	0.0161	0.0000
pob	0.4111	0.2900	0.2476	0.0456	0.0057
ed0	0.2458	0.6840	0.0269	0.0426	0.0007
ed1i	0.2076	0.6010	0.1048	0.0007	0.0858
ed1	0.7465	0.0072	0.2433	0.0015	0.0015
ed2	0.4078	0.5473	0.0079	0.0341	0.0029
eds	0.8144	0.0753	0.0564	0.0001	0.0538
ped0	0.4026	0.4630	0.0221	0.0048	0.1074
ped1i	0.3272	0.3258	0.0525	0.0074	0.2870
ped1	0.5249	0.3950	0.0006	0.0711	0.0083
ped2	0.4278	0.2291	0.2324	0.0081	0.1026
peds	0.6411	0.0277	0.1236	0.0007	0.2070
med0	0.4069	0.4416	0.0097	0.0037	0.1381
med1i	0.4894	0.3313	0.0097	0.0607	0.1089
med1	0.4597	0.5177	0.0009	0.0103	0.0114
med2	0.5424	0.1416	0.1793	0.0059	0.1308
meds	0.7587	0.0474	0.0278	0.0002	0.1659
RJ	0.3123	0.0329	0.4272	0.1415	0.0861
SP	0.4301	0.4026	0.0079	0.0900	0.0694
RS	0.0173	0.0440	0.1393	0.2839	0.5155
MG	0.0218	0.2693	0.4620	0.1747	0.0723
PE	0.0530	0.7492	0.1829	0.0118	0.0031
BA	0.0619	0.6606	0.1609	0.1105	0.0061
indu96	0.3076	0.6877	0.0014	0.0001	0.0032
cons96	0.4604	0.4555	0.0265	0.0460	0.0115
come96	0.4220	0.0422	0.3979	0.1374	0.0006
serv96	0.0037	0.2792	0.5881	0.0711	0.0579
outs96	0.9115	0.0506	0.0341	0.0031	0.0008
nsind	0.2372	0.6703	0.0005	0.0088	0.0831
sind	0.2235	0.6870	0.0009	0.0096	0.0790
nassoc	0.4901	0.0213	0.4023	0.0727	0.0136
assoc	0.3478	0.0789	0.4804	0.0928	0.0001
nfilpar	0.9476	0.0056	0.0128	0.0010	0.0330
filpar	0.9171	0.0698	0.0067	0.0032	0.0032
nclobo91	0.0081	0.1287	0.8604	0.0017	0.0011
clobo91	0.0318	0.1038	0.8563	0.0014	0.0067
nadtne91	0.3904	0.3227	0.2835	0.0000	0.0034
adtne91	0.2575	0.3434	0.3912	0.0000	0.0078
ncurpro	0.8018	0.1939	0.0037	0.0006	0.0000
curpro	0.8015	0.1939	0.0029	0.0005	0.0011

**Tabela 4A - Probabilidades Condicionadas de Transição (%) entre 1991 e  
Entre Posição na Ocupação - Dada a Posição Inicial na Ocupação  
Probabilidade de Saída - Total**

P o s i ç ã o	I n i c i a l	Posição Final		
		Grupo Ocupacional	Grupo Ocupacional	Desocupados
		Alto	Baixo	
G r u p o	Grupo Ocupacioanl Alto	75.71	23.88	0.41
		0.04	0.07	0.08
	Grupo Ocupacioanl Baixo	28.86	70.67	0.47
		0.10	0.07	0.12
	Desocupados	20.25	17.31	62.44
		0.09	0.10	0.06

**Tabela 4B - Probabilidades Condicionadas de Transição (%) entre 1991 e  
Entre Posição na Ocupação - Dada a Posição Inicial na Ocupação  
Probabilidade de Entrada - Total**

P o s i ç ã o	I n i c i a l	Posição Final		
		Grupo Ocupacional	Grupo Ocupacional	Desocupados
		Alto	Baixo	
G r u p o	Grupo Ocupacional Alto	77.34	38.91	1.24
		0.04	0.08	0.13
	Grupo Ocupacional Baixo	11.88	46.39	0.57
		0.07	0.07	0.13
	Desocupados	10.78	14.71	98.19
		0.07	0.09	0.02



**Tabela 4C - Probabilidades Condicionadas de Transição (%) entre 1991 e  
Entre Posição na Ocupação - Dada a Posição Inicial na Ocupação  
Probabilidade de Entrada - Afro-Brasileiros**

P o s i ç ã o	I n i c i a l	Posição Final		
		Grupo Ocupacional Alto	Grupo Ocupacional Baixo	Desocupados
		Grupo Ocupacional Alto	76.56	38.77
		0.06	0.12	0.22
	Grupo Ocupacional Baixo	12.32	46.15	0.85
		0.12	0.11	0.22
	Desocupados	11.11	15.08	97.83
		0.12	0.14	0.03

**Tabela 4D - Probabilidades Condicionadas de Transição (%) entre 1991 e  
Entre Posição na Ocupação - Dada a Posição Inicial na Ocupação  
Probabilidade de Entrada - Não Afro-Brasileiros**

P o s i ç ã o	I n i c i a l	Posição Final		
		Grupo Ocupacional Alto	Grupo Ocupacional Baixo	Desocupados
		Grupo Ocupacional Alto	77.80	39.00
		0.05	0.10	0.16
	Grupo Ocupacional Baixo	11.62	46.58	0.41
		0.09	0.09	0.17
	Desocupados	10.59	14.42	98.39
		0.09	0.12	0.02

## APÊNDICE II

Neste segundo apêndice, descemos agora a um nível intermediário de análise buscando mensurar a qualidade média de cada um destes fluxos. Esta análise se traduz na comparação das principais características sócio-econômicas dos indivíduos que mantêm o seu nível ocupacional versus aqueles que se movem de/para outros níveis. Em particular, a nossa análise se centra na análise bivariada do quesito raça com as outras variáveis consideradas em cada um dos fluxos observados.

## PERFIL ESTÁTICO - 1991

### Total

		Grupo Alto	Grupo Baixo	Grupo de Desocupados
<b>Sexo</b>	<b>Homem</b>	64%	60%	44%
<b>Raça</b>	<b>Branca ou Amarela</b>	57%	53%	56%
<b>Posição na Família</b>	<b>Chefe</b>	59%	54%	39%
<b>Religião</b>	<b>Evangélica</b>	12%	14%	14%
<b>Educação</b>	<b>Anos de Estudo Completos</b>			
	0 anos completos de estudo	4%	9%	10%
	1-3 anos completos de estudo	9%	13%	11%
	4-8 anos completos de estudo	30%	39%	30%
	8-11 anos completos de estudo	38%	30%	35%
	12-15 anos completos de estudo	14%	7%	10%
	16 ou + anos completos de estudo	5%	3%	2%
<b>Faixas de Idade</b>	<b>Idade</b>			
	15-29 anos	25%	25%	25%
	30-44 anos	35%	35%	35%
	45-59 anos	23%	23%	23%
	60-74 anos	13%	13%	13%
	75 ou + anos	4%	4%	4%
<b>Conhece o nome correto do</b>	<b>Presidente, Governador e Prefeito</b>	71%	61%	61%
	Analfabeto	15%	22%	18%
	Alfabetizado	13%	15%	14%
	1º grau incompleto	17%	18%	15%
	1º grau completo	40%	32%	33%
	2º grau	9%	8%	11%
	Superior	6%	4%	8%
	Mestrado	0%	0%	1%
<b>Educação da Mãe</b>	<b>Faixas de educação da mãe</b>			
	Analfabeto	20%	28%	23%
	Alfabetizado	13%	14%	14%
	1º grau incompleto	17%	17%	15%
	1º grau completo	38%	32%	32%
	2º grau	9%	7%	11%
	Superior	2%	2%	4%
	Mestrado	0%	0%	0%
<b>Curso Técnico</b>	<b>Equivalente ao 2º Grau</b>	24%	12%	15%
<b>Incorporação de Novos Equipamentos Regularmente em 1991</b>		70%	84%	100%
<b>Situação na Ocupação</b>	<b>Situado entre os Mais Bem Pagos em 1991</b>	49%	36%	--
<b>Indústria</b>	<b>Era em 1991</b>	28%	9%	--
<b>Construção Civil</b>	<b>Era em 1991</b>	40%	52%	--
<b>Serviços</b>	<b>Era em 1991</b>	7%	11%	--
<b>Comércio</b>	<b>Era em 1991</b>	25%	27%	--
<b>Dummies Regionais</b>	<b>Rio Grande do Sul</b>	18%	18%	18%
<b>Dummies Regionais</b>	<b>São Paulo</b>	23%	20%	19%
<b>Dummies Regionais</b>	<b>Rio de Janeiro</b>	17%	16%	13%
<b>Dummies Regionais</b>	<b>Minas Gerais</b>	22%	21%	19%
<b>Dummies Regionais</b>	<b>Pernambuco</b>	9%	12%	16%
<b>Dummies Regionais</b>	<b>Bahia</b>	11%	13%	16%
<b>Tamanho da Amostra</b>		20130	8446	11135

Fonte : PME\_Suplemento

**PERFIL ESTÁTICO - 1991**  
**Afro-Brasileiros**

		<b>Grupo</b>	<b>Grupo</b>	<b>Grupo de</b>
		<b>Alto</b>	<b>Baixo</b>	<b>Desocupados</b>
<b>Sexo</b>	<b>Homem</b>	65%	56%	44%
<b>Posição na Família</b>	<b>Chefe</b>	60%	51%	38%
<b>Religião</b>	<b>Evangélica</b>	14%	16%	16%
<b>Educação</b>	<b>Anos de Estudo Completos</b>			
	0 anos completos de estudo	6%	13%	13%
	1-3 anos completos de estudo	11%	16%	13%
	4-8 anos completos de estudo	35%	43%	34%
	8-11 anos completos de estudo	39%	25%	36%
	12-15 anos completos de estudo	7%	2%	4%
	16 ou + anos completos de estudo	2%	1%	1%
<b>Faixas de Idade</b>	<b>Idade</b>			
	15-29 anos	24%	24%	24%
	30-44 anos	35%	35%	35%
	45-59 anos	24%	24%	24%
	60-74 anos	14%	14%	14%
	75 ou + anos	2%	2%	2%
<b>Conhece o nome correto do</b>	<b>Presidente, Governador e Prefeito</b>	65%	52%	53%
	Analfabeto	22%	30%	24%
	Alfabetizado	15%	16%	15%
	1º grau incompleto	19%	19%	17%
	1º grau completo	36%	29%	32%
	2º grau	6%	5%	9%
	Superior	2%	1%	3%
	Mestrado	0%	0%	0%
<b>Educação da Mãe</b>	<b>Faixas de educação da mãe</b>			
	Analfabeto	27%	38%	30%
	Alfabetizado	15%	15%	14%
	1º grau incompleto	18%	17%	17%
	1º grau completo	33%	26%	31%
	2º grau	5%	4%	7%
	Superior	1%	1%	2%
	Mestrado	0%	0%	0%
<b>Curso Técnico</b>	<b>Equivalente ao 2º Grau</b>	20%	9%	14%
<b>Incorporação de Novos E</b>	<b>Percebido Regularmente em 195</b>	73%	88%	100%
<b>Situação na Ocupação</b>	<b>Situado entre os Mais Bem Pago</b>	32%	32%	--
<b>Indústria</b>	<b>Era em 1991</b>	26%	8%	--
<b>Construção Civil</b>	<b>Era em 1991</b>	39%	56%	--
<b>Serviços</b>	<b>Era em 1991</b>	9%	14%	--
<b>Comércio</b>	<b>Era em 1991</b>	26%	23%	--
<b>Dummies Regionais</b>	<b>Rio Grande do Sul</b>	17%	18%	15%
<b>Dummies Regionais</b>	<b>São Paulo</b>	16%	12%	11%
<b>Dummies Regionais</b>	<b>Rio de Janeiro</b>	6%	4%	4%
<b>Dummies Regionais</b>	<b>Minas Gerais</b>	26%	25%	20%
<b>Dummies Regionais</b>	<b>Pernambuco</b>	15%	17%	23%
<b>Dummies Regionais</b>	<b>Bahia</b>	20%	23%	28%
<b>Tamanho da Amostra</b>		8713	3991	4945

Fonte : PME\_Suplemento

**PERFIL ESTÁTICO - 1991**  
**Não Afro-Brasileiros**

		<b>Grupo Alto</b>	<b>Grupo Baixo</b>	<b>Grupo de Desocupados</b>
<b>Sexo</b>	<b>Homem</b>	63%	64%	43%
<b>Posição na Família</b>	<b>Chefe</b>	58%	58%	40%
<b>Religião</b>	<b>Evangélica</b>	10%	11%	12%
<b>Educação</b>	<b>Anos de Estudo Completos</b>			
	0 anos completos de estudo	2%	5%	8%
	1-3 anos completos de estudo	7%	10%	10%
	4-8 anos completos de estudo	26%	35%	28%
	8-11 anos completos de estudo	38%	34%	35%
	12-15 anos completos de estudo	20%	11%	15%
	16 ou + anos completos de estudo	7%	5%	4%
<b>Faixas de Idade</b>	<b>Idade</b>			
	15-29 anos	20%	20%	20%
	30-44 anos	34%	34%	34%
	45-59 anos	27%	27%	27%
	60-74 anos	16%	16%	16%
	75 ou + anos	4%	4%	4%
<b>Conhece o nome correto do</b>	<b>Presidente, Governador e Prefei</b>	75%	69%	67%
	Analfabeto	11%	16%	19%
	Alfabetizado	12%	15%	19%
	1º grau incompleto	16%	17%	18%
	1º grau completo	42%	35%	0%
	2º grau	11%	10%	17%
	Superior	8%	7%	1%
	Mestrado	0%	0%	26%
<b>Educação da Mãe</b>	<b>Faixas de educação da mãe</b>			
	Analfabeto	15%	20%	19%
	Alfabetizado	12%	14%	13%
	1º grau incompleto	16%	17%	13%
	1º grau completo	42%	36%	34%
	2º grau	12%	9%	14%
	Superior	4%	3%	6%
	Mestrado	0%	0%	0%
<b>Curso Técnico</b>	<b>Equivalente ao 2º Grau</b>	27%	15%	17%
<b>Incorporação de Novos E</b>	<b>Percebido Regularmente em 195</b>	67%	81%	100%
<b>Situação na Ocupação</b>	<b>Situado entre os Mais Bem Pago</b>	40%	39%	--
<b>Indústria</b>	<b>Era em 1991</b>	30%	11%	--
<b>Construção Civil</b>	<b>Era em 1991</b>	41%	49%	--
<b>Serviços</b>	<b>Era em 1991</b>	5%	9%	--
<b>Comércio</b>	<b>Era em 1991</b>	24%	31%	--
<b>Dummies Regionais</b>	<b>Rio Grande do Sul</b>	18%	17%	20%
<b>Dummies Regionais</b>	<b>São Paulo</b>	28%	27%	25%
<b>Dummies Regionais</b>	<b>Rio de Janeiro</b>	26%	27%	21%
<b>Dummies Regionais</b>	<b>Minas Gerais</b>	18%	18%	18%
<b>Dummies Regionais</b>	<b>Pernambuco</b>	5%	7%	10%
<b>Dummies Regionais</b>	<b>Bahia</b>	4%	5%	7%
<b>Tamanho da Amostra</b>		11415	4455	6189

Fonte : PME\_Suplemento

## PERFIL DE TRANSIÇÃO ENTRE 1991 E 1996

Total

		Permanec e no Grupo	Migra do Grupo Alto para Baixo	Permanec e no Grupo	Migra do Grupo Baixo para
<b>Sexo</b>	<b>Homem</b>	63%	69%	58%	65%
<b>Raça</b>	<b>Branca ou Amarela</b>	58%	53%	51%	56%
<b>Posição na Família</b>	<b>Chefe</b>	59%	61%	55%	52%
<b>Religião</b>	<b>Evangélica</b>	11%	14%	14%	12%
<b>Educação</b>	<b>Anos de Estudo Completos</b>				
	0 anos completos de estudo	3%	7%	10%	4%
	1-3 anos completos de estudo	8%	12%	15%	9%
	4-8 anos completos de estudo	28%	37%	40%	36%
	8-11 anos completos de estudo	40%	33%	28%	35%
	12-15 anos completos de estudo	16%	9%	5%	11%
	16 ou + anos completos de estudo	5%	3%	3%	5%
<b>Faixas de Idade</b>	<b>Idade</b>				
	15-29 anos	29%	29%	28%	28%
	30-44 anos	32%	32%	36%	36%
	45-59 anos	21%	21%	20%	20%
	60-74 anos	14%	14%	11%	11%
	75 ou + anos	4%	4%	3%	3%
<b>Conhece o nome correto (Presidente, Governador e Prefei</b>		73%	63%	59%	66%
	Analfabeto	14%	18%	25%	16%
	Alfabetizado	13%	14%	16%	14%
	1º grau incompleto	17%	17%	18%	18%
	1º grau completo	41%	36%	31%	36%
	2º grau	9%	9%	7%	10%
	Superior	6%	5%	3%	6%
	Mestrado	0%	0%	0%	0%
<b>Educação da Mãe</b>	<b>Faixas de educação da mãe</b>				
	Analfabeto	19%	24%	31%	21%
	Alfabetizado	13%	14%	15%	14%
	1º grau incompleto	17%	17%	17%	17%
	1º grau completo	39%	34%	30%	35%
	2º grau	10%	8%	6%	9%
	Superior	3%	2%	1%	3%
	Mestrado	0%	0%	0%	0%
<b>Curso Técnico</b>	<b>Equivalente ao 2º Grau</b>	26%	17%	10%	17%
<b>Incorporação de Novos E</b>	<b>Percebido Regularmente em 199</b>	69%	72%	85%	81%
<b>Situação na Ocupação</b>	<b>Situado entre os Mais Bem Pago</b>	36%	37%	36%	35%
<b>Indústria</b>	<b>Era em 1991</b>	28%	29%	8%	12%
<b>Construção Civil</b>	<b>Era em 1991</b>	42%	34%	52%	53%
<b>Serviços</b>	<b>Era em 1991</b>	5%	10%	12%	9%
<b>Comércio</b>	<b>Era em 1991</b>	24%	26%	28%	26%
<b>Dummies Regionais</b>	<b>Rio Grande do Sul</b>	18%	18%	18%	17%
<b>Dummies Regionais</b>	<b>São Paulo</b>	23%	23%	20%	21%
<b>Dummies Regionais</b>	<b>Rio de Janeiro</b>	17%	18%	16%	16%
<b>Dummies Regionais</b>	<b>Minas Gerais</b>	22%	21%	20%	25%
<b>Dummies Regionais</b>	<b>Pernambuco</b>	9%	10%	13%	8%
<b>Dummies Regionais</b>	<b>Bahia</b>	11%	11%	14%	13%
<b>Tamanho da Amostra</b>		15254	4809	5971	2441

Fonte : PME\_Suplemento

**PERFIL DE TRANSIÇÃO ENTRE 1991 E 1996**  
**Afro-Brasileiros**

		Permanec e no Grupo Alto	Migra do Grupo Alto para Baixo	Permanec e no Grupo Baixo	Migra do Grupo Baixo para Alto
<b>Sexo</b>	<b>Homem</b>	64%	71%	54%	61%
<b>Posição na Família</b>	<b>Chefe</b>	60%	62%	52%	46%
<b>Religião</b>	<b>Evangélica</b>	13%	16%	17%	16%
<b>Educação</b>	<b>Anos de Estudo Completos</b>				
	0 anos completos de estudo	5%	10%	15%	7%
	1-3 anos completos de estudo	10%	16%	18%	12%
	4-8 anos completos de estudo	33%	41%	42%	43%
	8-11 anos completos de estudo	42%	29%	22%	33%
	12-15 anos completos de estudo	8%	3%	2%	4%
	16 ou + anos completos de estudo	2%	1%	1%	1%
<b>Faixas de Idade</b>	<b>Idade</b>				
	15-29 anos	31%	31%	29%	29%
	30-44 anos	32%	32%	38%	38%
	45-59 anos	21%	21%	20%	20%
	60-74 anos	13%	13%	10%	10%
	75 ou + anos	3%	3%	2%	2%
<b>Conhece o nome correto (Presidente, Governador e Prefei</b>		68%	57%	50%	57%
	Analfabeto	20%	27%	33%	20%
	Alfabetizado	15%	15%	17%	28%
	1º grau incompleto	19%	19%	18%	9%
	1º grau completo	38%	31%	27%	0%
	2º grau	6%	6%	4%	2%
	Superior	2%	2%	1%	0%
	Mestrado	0%	0%	0%	41%
<b>Educação da Mãe</b>	<b>Faixas de educação da mãe</b>				
	Analfabeto	25%	33%	41%	28%
	Alfabetizado	15%	13%	15%	15%
	1º grau incompleto	18%	18%	16%	18%
	1º grau completo	35%	29%	24%	33%
	2º grau	6%	5%	3%	5%
	Superior	1%	1%	1%	1%
	Mestrado	0%	0%	0%	0%
<b>Curso Técnico</b>	<b>Equivalente ao 2º Grau</b>	22%	13%	8%	14%
<b>Incorporação de Novos E</b>	<b>Percebido Regularmente em 199</b>	73%	75%	88%	86%
<b>Situação na Ocupação</b>	<b>Situado entre os Mais Bem Pago</b>	32%	33%	33%	30%
<b>Indústria</b>	<b>Era em 1991</b>	26%	28%	7%	10%
<b>Construção Civil</b>	<b>Era em 1991</b>	41%	32%	56%	54%
<b>Serviços</b>	<b>Era em 1991</b>	7%	14%	14%	12%
<b>Comércio</b>	<b>Era em 1991</b>	26%	26%	23%	23%
<b>Dummies Regionais</b>	<b>Rio Grande do Sul</b>	17%	18%	18%	18%
<b>Dummies Regionais</b>	<b>São Paulo</b>	15%	17%	12%	13%
<b>Dummies Regionais</b>	<b>Rio de Janeiro</b>	6%	6%	4%	5%
<b>Dummies Regionais</b>	<b>Minas Gerais</b>	27%	24%	23%	30%
<b>Dummies Regionais</b>	<b>Pernambuco</b>	15%	15%	19%	12%
<b>Dummies Regionais</b>	<b>Bahia</b>	20%	20%	23%	22%
<b>Tamanho da Amostra</b>		6417	2269	2902	1069

Fonte : PME\_Suplemento

**PERFIL DE TRANSIÇÃO ENTRE 1991 E 1996**  
**Não Afro-Brasileiros**

		Permanec e no Grupo Alto	Migra do Grupo Alto para Baixo	Permanec e no Grupo Baixo	Migra do Grupo Baixo para Alto
<b>Sexo</b>	<b>Homem</b>	62%	67%	62%	68%
<b>Posição na Família</b>	<b>Chefe</b>	58%	59%	58%	57%
<b>Religião</b>	<b>Evangélica</b>	10%	12%	12%	9%
<b>Educação</b>	<b>Anos de Estudo Completos</b>				
	0 anos completos de estudo	2%	3%	6%	2%
	1-3 anos completos de estudo	6%	9%	12%	7%
	4-8 anos completos de estudo	24%	33%	37%	30%
	8-11 anos completos de estudo	38%	36%	33%	36%
	12-15 anos completos de estudo	22%	13%	8%	17%
	16 ou + anos completos de estudo	8%	6%	4%	8%
<b>Faixas de Idade</b>	<b>Idade</b>				
	15-29 anos	26%	26%	26%	26%
	30-44 anos	30%	30%	36%	36%
	45-59 anos	23%	23%	22%	22%
	60-74 anos	17%	17%	13%	13%
	75 ou + anos	5%	5%	4%	4%
<b>Conhece o nome correto (Presidente, Governador e Prefei</b>		77%	69%	67%	73%
	Analfabeto	10%	12%	18%	20%
	Alfabetizado	12%	14%	16%	25%
	1º grau incompleto	16%	16%	18%	19%
	1º grau completo	43%	40%	34%	0%
	2º grau	11%	11%	9%	15%
	Superior	8%	7%	5%	1%
	Mestrado	0%	0%	0%	20%
<b>Educação da Mãe</b>	<b>Faixas de educação da mãe</b>				
	Analfabeto	14%	17%	22%	16%
	Alfabetizado	12%	14%	15%	12%
	1º grau incompleto	16%	16%	18%	16%
	1º grau completo	43%	38%	35%	37%
	2º grau	12%	11%	8%	13%
	Superior	4%	3%	2%	5%
	Mestrado	0%	0%	0%	0%
<b>Curso Técnico</b>	<b>Equivalente ao 2º Grau</b>	28%	21%	13%	20%
<b>Incorporação de Novos E</b>	<b>Percebido Regularmente em 199</b>	67%	70%	83%	77%
<b>Situação na Ocupação</b>	<b>Situado entre os Mais Bem Pago</b>	40%	40%	39%	39%
<b>Indústria</b>	<b>Era em 1991</b>	30%	31%	10%	14%
<b>Construção Civil</b>	<b>Era em 1991</b>	43%	36%	48%	51%
<b>Serviços</b>	<b>Era em 1991</b>	4%	7%	10%	7%
<b>Comércio</b>	<b>Era em 1991</b>	23%	27%	33%	28%
<b>Dummies Regionais</b>	<b>Rio Grande do Sul</b>	18%	18%	18%	16%
<b>Dummies Regionais</b>	<b>São Paulo</b>	28%	28%	27%	27%
<b>Dummies Regionais</b>	<b>Rio de Janeiro</b>	26%	28%	27%	26%
<b>Dummies Regionais</b>	<b>Minas Gerais</b>	19%	17%	16%	21%
<b>Dummies Regionais</b>	<b>Pernambuco</b>	5%	5%	7%	5%
<b>Dummies Regionais</b>	<b>Bahia</b>	4%	4%	5%	5%
<b>Tamanho da Amostra</b>		8836	2539	3069	1372

Fonte : PME\_Suplemento



**PERFIL DE TRANSIÇÃO ENTRE 1991 E 1996**  
**Total**

		Permanec e no Grupo Alto	Migra do Grupo Alto para Desocupado	Permanece no Grupo de Desocupado s	Migra de Desocupado para o Grupo Alto
<b>Sexo</b>	<b>Homem</b>	63%	42%	39%	51%
<b>Raça</b>	<b>Branca ou Amarela</b>	58%	60%	58%	55%
<b>Posição na Família</b>	<b>Chefe</b>	59%	37%	46%	24%
<b>Religião</b>	<b>Evangélica</b>	11%	10%	14%	13%
<b>Educação</b>	<b>Anos de Estudo Completos</b>				
	0 anos completos de estudo	3%	12%	14%	2%
	1-3 anos completos de estudo	8%	7%	13%	5%
	4-8 anos completos de estudo	28%	27%	32%	22%
	8-11 anos completos de estudo	40%	51%	31%	52%
	12-15 anos completos de estudo	16%	1%	9%	15%
	16 ou + anos completos de estudo	5%	1%	2%	4%
<b>Faixas de Idade</b>	<b>Idade</b>				
	15-29 anos	29%	29%	25%	25%
	30-44 anos	32%	32%	41%	41%
	45-59 anos	21%	21%	23%	23%
	60-74 anos	14%	14%	9%	9%
	75 ou + anos	4%	4%	2%	2%
<b>Conhece o nome correto (Presidente, Governador e Prefeito)</b>		73%	69%	58%	70%
	Analfabeto	14%	9%	22%	9%
	Alfabetizado	13%	9%	15%	9%
	1º grau incompleto	17%	15%	14%	15%
	1º grau completo	41%	40%	31%	39%
	2º grau	9%	15%	9%	15%
	Superior	6%	13%	7%	11%
	Mestrado	0%	0%	1%	1%
<b>Educação da Mãe</b>	<b>Faixas de educação da mãe</b>				
	Analfabeto	19%	16%	27%	12%
	Alfabetizado	13%	10%	15%	10%
	1º grau incompleto	17%	17%	15%	14%
	1º grau completo	39%	48%	30%	41%
	2º grau	10%	5%	9%	16%
	Superior	3%	3%	4%	6%
	Mestrado	0%	0%	0%	0%
<b>Curso Técnico</b>	<b>Equivalente ao 2º Grau</b>	26%	28%	12%	26%
<b>Incorporação de Novos E Percebido Regularmente em 1996</b>		69%	75%	100%	100%
<b>Situação na Ocupação</b>	<b>Situado entre os Mais Bem Paga</b>	36%	33%	0%	0%
<b>Indústria</b>	<b>Era em 1991</b>	28%	38%	--	--
<b>Construção Civil</b>	<b>Era em 1991</b>	42%	34%	--	--
<b>Serviços</b>	<b>Era em 1991</b>	5%	3%	--	--
<b>Comércio</b>	<b>Era em 1991</b>	24%	24%	--	--
<b>Dummies Regionais</b>	<b>Rio Grande do Sul</b>	18%	60%	19%	17%
<b>Dummies Regionais</b>	<b>São Paulo</b>	23%	13%	18%	19%
<b>Dummies Regionais</b>	<b>Rio de Janeiro</b>	17%	4%	15%	12%
<b>Dummies Regionais</b>	<b>Minas Gerais</b>	22%	10%	18%	21%
<b>Dummies Regionais</b>	<b>Pernambuco</b>	9%	0%	16%	13%
<b>Dummies Regionais</b>	<b>Bahia</b>	11%	12%	15%	17%
<b>Tamanho da Amostra</b>		15254	67	6989	2246

Fonte : PME\_Suplemento

**PERFIL DE TRANSIÇÃO ENTRE 1991 E 1996**  
**Afro-Brasileiros**

		Permanec e no Grupo Alto	Migra do Grupo Alto para Desocupado	Permanece no Grupo de Desocupado	Migra de Desocupado para o Grupo Alto
<b>Sexo</b>	<b>Homem</b>	36%	52%	62%	46%
<b>Posição na Família</b>	<b>Chefe</b>	60%	48%	43%	25%
<b>Religião</b>	<b>Evangélica</b>	13%	15%	17%	16%
<b>Educação</b>	<b>Anos de Estudo Completos</b>				
	0 anos completos de estudo	5%	15%	18%	3%
	1-3 anos completos de estudo	10%	15%	14%	6%
	4-8 anos completos de estudo	33%	19%	34%	26%
	8-11 anos completos de estudo	42%	48%	30%	57%
	12-15 anos completos de estudo	8%	0%	3%	7%
	16 ou + anos completos de estudo	2%	4%	1%	1%
<b>Faixas de Idade</b>	<b>Idade</b>				
	15-29 anos	31%	31%	26%	26%
	30-44 anos	32%	32%	43%	43%
	45-59 anos	21%	21%	23%	23%
	60-74 anos	13%	13%	7%	7%
	75 ou + anos	3%	3%	1%	1%
<b>Conhece o nome correto</b>	<b>(Presidente, Governador e Prefei</b>	68%	63%	50%	63%
	Analfabeto	20%	10%	29%	12%
	Alfabetizado	15%	10%	16%	10%
	1º grau incompleto	19%	10%	15%	20%
	1º grau completo	38%	50%	30%	41%
	2º grau	6%	10%	7%	12%
	Superior	2%	10%	3%	4%
	Mestrado	0%	0%	0%	0%
<b>Educação da Mãe</b>	<b>Faixas de educação da mãe</b>				
	Analfabeto	25%	10%	35%	15%
	Alfabetizado	15%	14%	15%	11%
	1º grau incompleto	18%	14%	16%	18%
	1º grau completo	35%	57%	27%	43%
	2º grau	6%	5%	5%	10%
	Superior	1%	0%	2%	2%
	Mestrado	0%	0%	0%	0%
<b>Curso Técnico</b>	<b>Equivalente ao 2º Grau</b>	22%	30%	11%	24%
<b>Incorporação de Novos E</b>	<b>Percebido Regularmente em 199</b>	73%	74%	100%	100%
<b>Situação na Ocupação</b>	<b>Situado entre os Mais Bem Pago</b>	32%	41%	0%	0%
<b>Indústria</b>	<b>Era em 1991</b>	26%	44%	--	--
<b>Construção Civil</b>	<b>Era em 1991</b>	41%	20%	--	--
<b>Serviços</b>	<b>Era em 1991</b>	7%	8%	--	--
<b>Comércio</b>	<b>Era em 1991</b>	26%	28%	--	--
<b>Dummies Regionais</b>	<b>Rio Grande do Sul</b>	17%	52%	15%	15%
<b>Dummies Regionais</b>	<b>São Paulo</b>	15%	15%	11%	11%
<b>Dummies Regionais</b>	<b>Rio de Janeiro</b>	6%	4%	4%	3%
<b>Dummies Regionais</b>	<b>Minas Gerais</b>	27%	7%	20%	22%
<b>Dummies Regionais</b>	<b>Pernambuco</b>	15%	0%	24%	19%
<b>Dummies Regionais</b>	<b>Bahia</b>	20%	22%	27%	29%
<b>Tamanho da Amostra</b>		6417	27	2935	1014

Fonte : PME\_Suplemento

**PERFIL DE TRANSIÇÃO ENTRE 1991 E 1996**  
**Não Afro-Brasileiros**

		Permanec e no Grupo Alto	Migra do Grupo Alto para Desocupado	Permanece no Grupo de Desocupado s	Migra de Desocupado para o Grupo Alto
<b>Sexo</b>	<b>Homem</b>	62%	38%	39%	48%
<b>Posição na Família</b>	<b>Chefe</b>	58%	30%	48%	22%
<b>Religião</b>	<b>Evangélica</b>	10%	8%	12%	11%
<b>Educação</b>	<b>Anos de Estudo Completos</b>				
	0 anos completos de estudo	2%	10%	11%	1%
	1-3 anos completos de estudo	6%	3%	12%	4%
	4-8 anos completos de estudo	24%	33%	31%	18%
	8-11 anos completos de estudo	38%	53%	31%	48%
	12-15 anos completos de estudo	22%	3%	13%	22%
	16 ou + anos completos de estudo	8%	0%	2%	7%
<b>Faixas de Idade</b>	<b>Idade</b>				
	15-29 anos	26%	26%	23%	23%
	30-44 anos	30%	30%	42%	42%
	45-59 anos	23%	23%	25%	25%
	60-74 anos	17%	17%	9%	9%
	75 ou + anos	5%	5%	2%	2%
<b>Conhece o nome correto</b>	<b>(Presidente, Governador e Prefei</b>	77%	73%	63%	75%
	Analfabeto	10%	9%	17%	7%
	Alfabetizado	12%	9%	15%	9%
	1º grau incompleto	16%	17%	14%	12%
	1º grau completo	43%	34%	33%	38%
	2º grau	11%	17%	11%	18%
	Superior	8%	14%	10%	16%
	Mestrado	0%	0%	1%	1%
<b>Educação da Mãe</b>	<b>Faixas de educação da mãe</b>				
	Analfabeto	14%	19%	22%	10%
	Alfabetizado	12%	8%	15%	9%
	1º grau incompleto	16%	19%	14%	12%
	1º grau completo	43%	43%	32%	39%
	2º grau	12%	5%	12%	20%
	Superior	4%	5%	5%	9%
	Mestrado	0%	0%	0%	0%
<b>Curso Técnico</b>	<b>Equivalente ao 2º Grau</b>	28%	28%	13%	27%
<b>Incorporação de Novos E</b>	<b>Percebido Regularmente em 195</b>	67%	75%	100%	100%
<b>Situação na Ocupação</b>	<b>Situado entre os Mais Bem Pago</b>	40%	28%	0%	0%
<b>Indústria</b>	<b>Era em 1991</b>	30%	33%	--	--
<b>Construção Civil</b>	<b>Era em 1991</b>	43%	45%	--	--
<b>Serviços</b>	<b>Era em 1991</b>	4%	0%	--	--
<b>Comércio</b>	<b>Era em 1991</b>	23%	21%	--	--
<b>Dummies Regionais</b>	<b>Rio Grande do Sul</b>	18%	65%	21%	19%
<b>Dummies Regionais</b>	<b>São Paulo</b>	28%	13%	23%	26%
<b>Dummies Regionais</b>	<b>Rio de Janeiro</b>	26%	5%	23%	19%
<b>Dummies Regionais</b>	<b>Minas Gerais</b>	19%	13%	17%	19%
<b>Dummies Regionais</b>	<b>Pernambuco</b>	5%	0%	10%	9%
<b>Dummies Regionais</b>	<b>Bahia</b>	4%	5%	6%	7%
<b>Tamanho da Amostra</b>		8836	40	4053	1232

Fonte : PME\_Suplemento

**PERFIL DE TRANSIÇÃO ENTRE 1991 E 1996**  
Total

		Permanec e no Grupo Baixo	Migra do Grupo Baixo para Desocupado	Permanece no Grupo de Desocupado para o Grupo Baixo	Migra de Desocupado para o Grupo Baixo
<b>Sexo</b>	<b>Homem</b>	58%	35%	39%	54%
<b>Raça</b>	<b>Branca ou Amarela</b>	51%	41%	58%	48%
<b>Posição na Família</b>	<b>Chefe</b>	55%	21%	46%	34%
<b>Religião</b>	<b>Evangélica</b>	14%	15%	14%	14%
<b>Educação</b>	<b>Anos de Estudo Completos</b>				
	0 anos completos de estudo	10%	12%	14%	8%
	1-3 anos completos de estudo	15%	21%	13%	13%
	4-8 anos completos de estudo	40%	32%	32%	34%
	8-11 anos completos de estudo	28%	29%	31%	32%
	12-15 anos completos de estudo	5%	6%	9%	10%
	16 ou + anos completos de estudo	3%	0%	2%	3%
<b>Faixas de Idade</b>	<b>Idade</b>				
	15-29 anos	28%	28%	25%	25%
	30-44 anos	36%	36%	41%	41%
	45-59 anos	20%	20%	23%	23%
	60-74 anos	11%	11%	9%	9%
	75 ou + anos	3%	3%	2%	2%
<b>Conhece o nome correto (Presidente, Governador e Prefeito)</b>		59%	47%	58%	61%
	Analfabeto	25%	27%	22%	17%
	Alfabetizado	16%	15%	15%	15%
	1º grau incompleto	18%	15%	14%	16%
	1º grau completo	31%	31%	31%	31%
	2º grau	7%	4%	9%	11%
	Superior	3%	8%	7%	9%
	Mestrado	0%	0%	1%	1%
<b>Educação da Mãe</b>	<b>Faixas de educação da mãe</b>				
	Analfabeto	31%	31%	27%	23%
	Alfabetizado	15%	8%	15%	14%
	1º grau incompleto	17%	15%	15%	17%
	1º grau completo	30%	31%	30%	31%
	2º grau	6%	12%	9%	11%
	Superior	1%	4%	4%	5%
	Mestrado	0%	0%	0%	0%
<b>Curso Técnico</b>	<b>Equivalente ao 2º Grau</b>	10%	15%	12%	14%
<b>Incorporação de Novos E Percebido Regularmente em 1996</b>		85%	100%	100%	100%
<b>Situação na Ocupação</b>	<b>Situado entre os Mais Bem Paga</b>	36%	35%	0%	0%
<b>Indústria</b>	<b>Era em 1991</b>	8%	3%	--	--
<b>Construção Civil</b>	<b>Era em 1991</b>	52%	65%	--	--
<b>Serviços</b>	<b>Era em 1991</b>	12%	10%	--	--
<b>Comércio</b>	<b>Era em 1991</b>	28%	23%	--	--
<b>Dummies Regionais</b>	<b>Rio Grande do Sul</b>	18%	50%	19%	17%
<b>Dummies Regionais</b>	<b>São Paulo</b>	20%	12%	18%	20%
<b>Dummies Regionais</b>	<b>Rio de Janeiro</b>	16%	0%	15%	8%
<b>Dummies Regionais</b>	<b>Minas Gerais</b>	20%	18%	18%	19%
<b>Dummies Regionais</b>	<b>Pernambuco</b>	13%	3%	16%	18%
<b>Dummies Regionais</b>	<b>Bahia</b>	14%	18%	15%	19%
<b>Tamanho da Amostra</b>		5971	34	6989	1900

Fonte : PME\_Suplemento

**PERFIL DE TRANSIÇÃO ENTRE 1991 E 1996**  
**Afro-Brasileiros**

		<b>Permanec e no Grupo Baixo</b>	<b>Migra do Grupo Baixo para Desocupado</b>	<b>Permanece no Grupo de Desocupados</b>	<b>Migra de Desocupado para o Grupo Baixo</b>
<b>Sexo</b>	<b>Homem</b>	46%	60%	62%	47%
<b>Posição na Família</b>	<b>Chefe</b>	52%	20%	43%	35%
<b>Religião</b>	<b>Evangélica</b>	17%	15%	17%	15%
<b>Educação</b>	<b>Anos de Estudo Completos</b>				
	0 anos completos de estudo	15%	15%	18%	10%
	1-3 anos completos de estudo	18%	25%	14%	16%
	4-8 anos completos de estudo	42%	35%	34%	41%
	8-11 anos completos de estudo	22%	20%	30%	30%
	12-15 anos completos de estudo	2%	5%	3%	3%
	16 ou + anos completos de estudo	1%	0%	1%	1%
<b>Faixas de Idade</b>	<b>Idade</b>				
	15-29 anos	29%	29%	26%	26%
	30-44 anos	38%	38%	43%	43%
	45-59 anos	20%	20%	23%	23%
	60-74 anos	10%	10%	7%	7%
	75 ou + anos	2%	2%	1%	1%
<b>Conhece o nome correto (Presidente, Governador e Prefei</b>		50%	40%	50%	54%
	Analfabeto	33%	23%	29%	23%
	Alfabetizado	17%	23%	16%	18%
	1º grau incompleto	18%	15%	15%	18%
	1º grau completo	27%	31%	30%	30%
	2º grau	4%	8%	7%	9%
	Superior	1%	0%	3%	2%
	Mestrado	0%	0%	0%	0%
<b>Educação da Mãe</b>	<b>Faixas de educação da mãe</b>				
	Analfabeto	41%	29%	35%	30%
	Alfabetizado	15%	14%	15%	15%
	1º grau incompleto	16%	14%	16%	18%
	1º grau completo	24%	29%	27%	28%
	2º grau	3%	14%	5%	6%
	Superior	1%	0%	2%	2%
	Mestrado	0%	0%	0%	0%
<b>Curso Técnico</b>	<b>Equivalente ao 2º Grau</b>	8%	10%	11%	12%
<b>Incorporação de Novos E</b>	<b>Percebido Regularmente em 199</b>	88%	100%	100%	100%
<b>Situação na Ocupação</b>	<b>Situado entre os Mais Bem Pago</b>	33%	40%	0%	0%
<b>Indústria</b>	<b>Era em 1991</b>	7%	5%	--	--
<b>Construção Civil</b>	<b>Era em 1991</b>	56%	53%	--	--
<b>Serviços</b>	<b>Era em 1991</b>	14%	16%	--	--
<b>Comércio</b>	<b>Era em 1991</b>	23%	26%	--	--
<b>Dummies Regionais</b>	<b>Rio Grande do Sul</b>	18%	50%	15%	15%
<b>Dummies Regionais</b>	<b>São Paulo</b>	12%	5%	11%	12%
<b>Dummies Regionais</b>	<b>Rio de Janeiro</b>	4%	0%	4%	2%
<b>Dummies Regionais</b>	<b>Minas Gerais</b>	23%	10%	20%	18%
<b>Dummies Regionais</b>	<b>Pernambuco</b>	19%	5%	24%	25%
<b>Dummies Regionais</b>	<b>Bahia</b>	23%	30%	27%	30%
<b>Tamanho da Amostra</b>		2902	20	2935	996

Fonte : PME\_Suplemento

**PERFIL DE TRANSIÇÃO ENTRE 1991 E 1996**  
**Não Afro-Brasileiros**

		Permanec e no Grupo Baixo	Migra do Grupo Baixo para Desocupado	Permanece no Grupo de Desocupados	Migra de Desocupado para o Grupo Baixo
<b>Sexo</b>	<b>Homem</b>	62%	29%	39%	56%
<b>Posição na Família</b>	<b>Chefe</b>	58%	21%	48%	33%
<b>Religião</b>	<b>Evangélica</b>	12%	14%	12%	14%
<b>Educação</b>	<b>Anos de Estudo Completos</b>				
	0 anos completos de estudo	6%	7%	11%	5%
	1-3 anos completos de estudo	12%	14%	12%	9%
	4-8 anos completos de estudo	37%	29%	31%	27%
	8-11 anos completos de estudo	33%	43%	31%	35%
	12-15 anos completos de estudo	8%	7%	13%	18%
	16 ou + anos completos de estudo	4%	0%	2%	6%
<b>Faixas de Idade</b>	<b>Idade</b>				
	15-29 anos	26%	26%	23%	23%
	30-44 anos	36%	36%	42%	42%
	45-59 anos	22%	22%	25%	25%
	60-74 anos	13%	13%	9%	9%
	75 ou + anos	4%	4%	2%	2%
<b>Conhece o nome correto (Presidente, Governador e Prefei</b>		67%	57%	63%	69%
	Analfabeto	18%	31%	17%	12%
	Alfabetizado	16%	8%	15%	13%
	1º grau incompleto	18%	15%	14%	14%
	1º grau completo	34%	31%	33%	32%
	2º grau	9%	0%	11%	13%
	Superior	5%	15%	10%	15%
	Mestrado	0%	0%	1%	1%
<b>Educação da Mãe</b>	<b>Faixas de educação da mãe</b>				
	Analfabeto	22%	33%	22%	16%
	Alfabetizado	15%	0%	15%	12%
	1º grau incompleto	18%	17%	14%	15%
	1º grau completo	35%	33%	32%	34%
	2º grau	8%	8%	12%	15%
	Superior	2%	8%	5%	8%
	Mestrado	0%	0%	0%	0%
<b>Curso Técnico</b>	<b>Equivalente ao 2º Grau</b>	13%	21%	13%	17%
<b>Incorporação de Novos E</b>	<b>Percebido Regularmente em 199</b>	83%	100%	100%	100%
<b>Situação na Ocupação</b>	<b>Situado entre os Mais Bem Pago</b>	39%	29%	0%	0%
<b>Indústria</b>	<b>Era em 1991</b>	10%	0%	--	--
<b>Construção Civil</b>	<b>Era em 1991</b>	48%	83%	--	--
<b>Serviços</b>	<b>Era em 1991</b>	10%	0%	--	--
<b>Comércio</b>	<b>Era em 1991</b>	33%	17%	--	--
<b>Dummies Regionais</b>	<b>Rio Grande do Sul</b>	18%	50%	21%	19%
<b>Dummies Regionais</b>	<b>São Paulo</b>	27%	21%	23%	30%
<b>Dummies Regionais</b>	<b>Rio de Janeiro</b>	27%	0%	23%	14%
<b>Dummies Regionais</b>	<b>Minas Gerais</b>	16%	29%	17%	20%
<b>Dummies Regionais</b>	<b>Pernambuco</b>	7%	0%	10%	10%
<b>Dummies Regionais</b>	<b>Bahia</b>	5%	0%	6%	7%
<b>Tamanho da Amostra</b>		3069	14	4053	904

Fonte : PME\_Suplemento